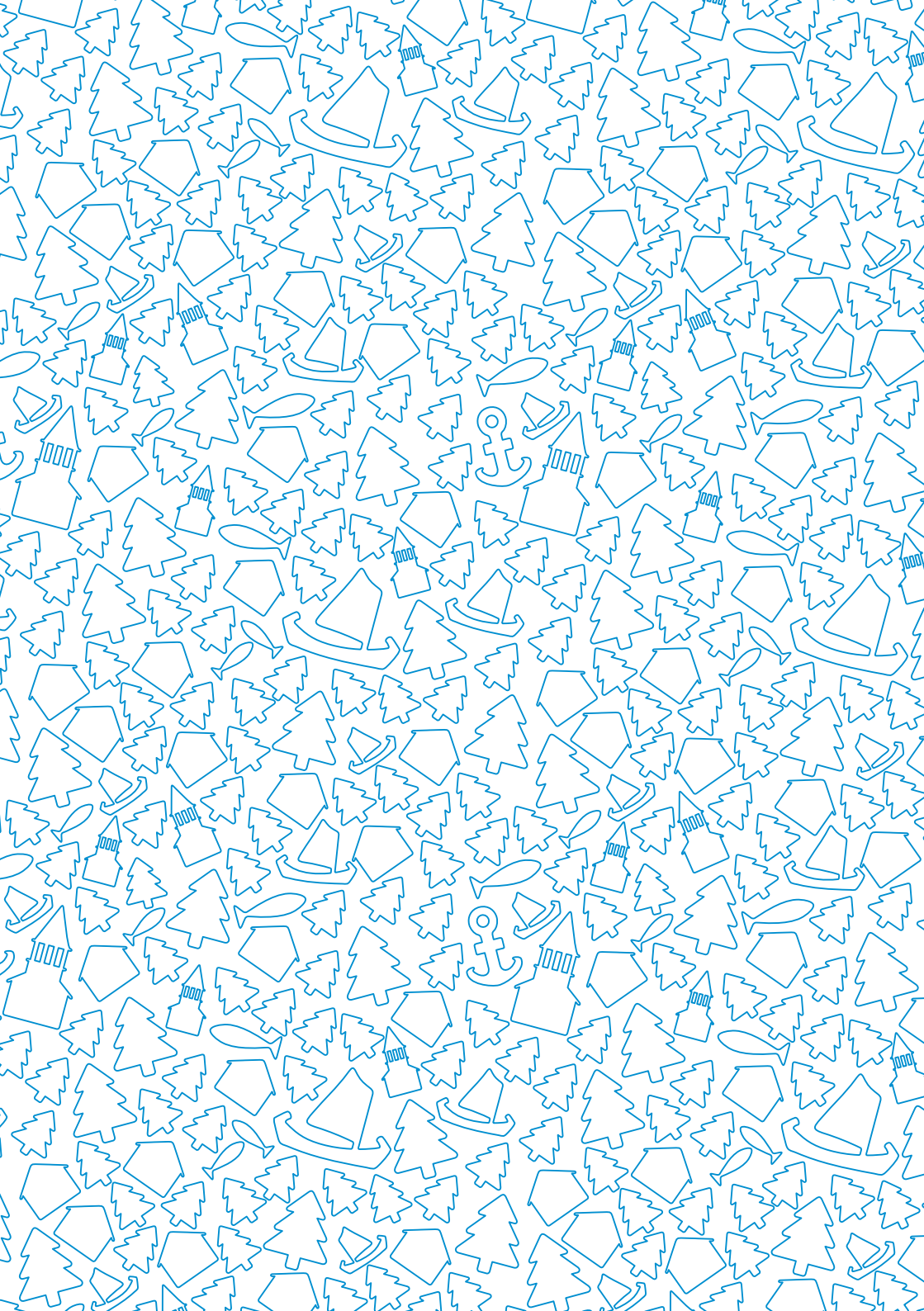
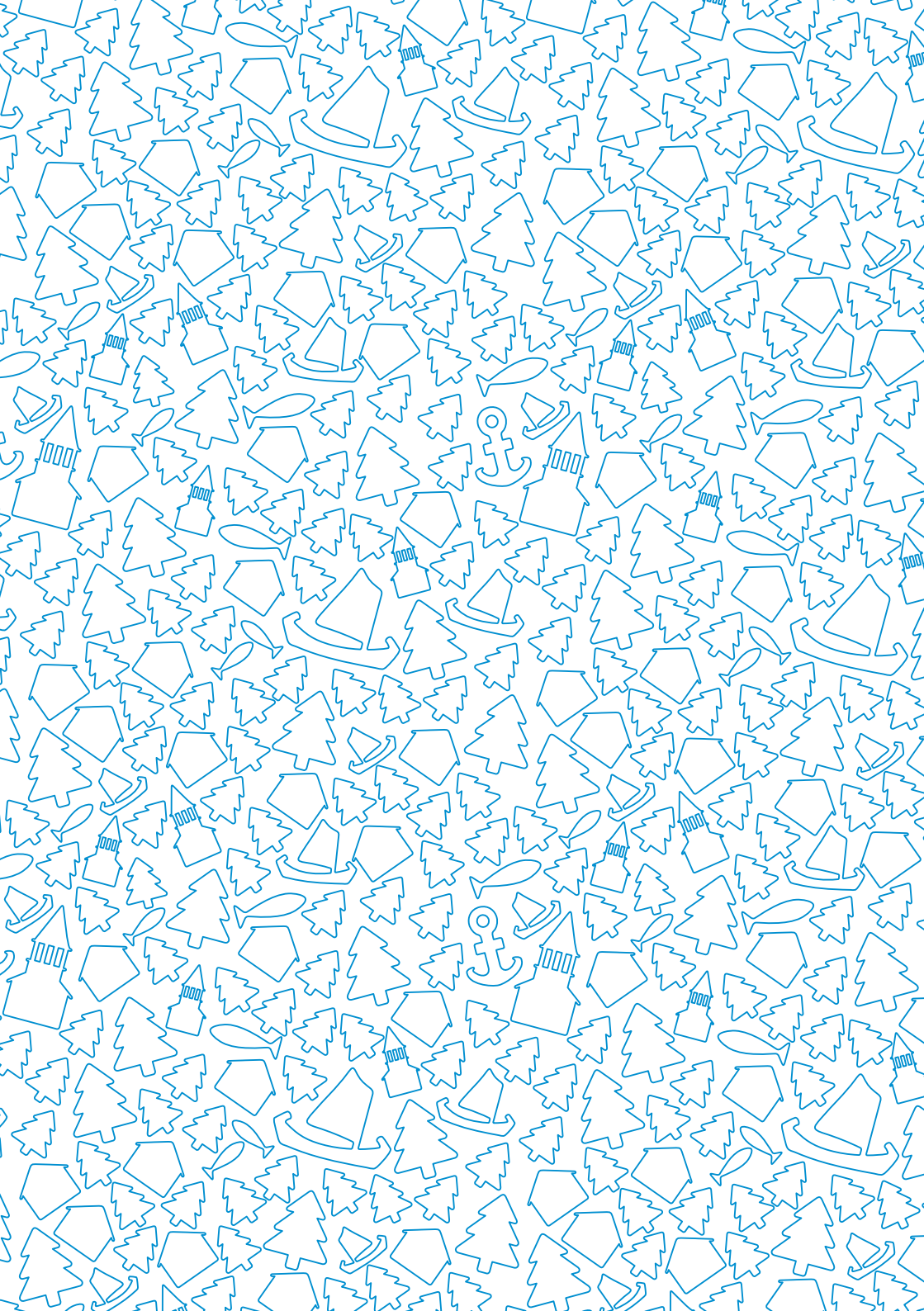


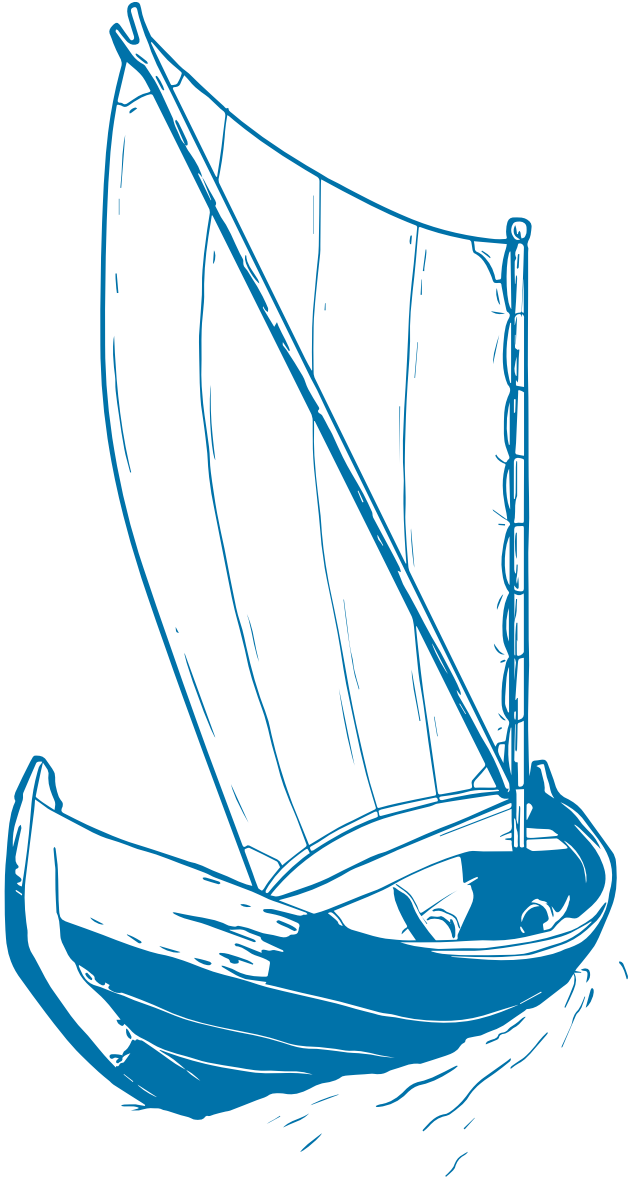


# Сокровища Кижских шхер

Путевая информация  
об окрестностях острова Киж









Министерство культуры Российской Федерации  
ФГБУК «Государственный историко-архитектурный и этнографический  
музей-заповедник „Кижі“»

# Сокровища Кижских шхер

Путевая информация  
об окрестностях острова Кижі



Петрозаводск  
Издательский центр музея-заповедника «Кижі»  
2013

УДК 911(470.22)  
ББК 26.89(2Рос.Кар)

*Издание подготовлено в ходе реализации проекта «ProЭтно: музейные технологии в гостевом туризме» (авторы проекта И. Г. Иванова, С. В. Касьянов, О. Ю. Титова) на средства, предоставленные в рамках благотворительной программы «Музеи Русского Севера» Открытого акционерного общества «Северсталь»*

**Составители:** Бабушкина Г. В., Вдовина М. С., Воробьёва С. В., Иванова И. Г., Касьянов С. В., Титова О. Ю.

**Под общей редакцией:** Воробьёвой С. В., кандидата филологических наук.

Тексты составлены на основе материалов сотрудников музея-заповедника «Кижы».

Использованы фотоматериалы Семененко О. А. из архива музея-заповедника «Кижы» и Мартянова Р. С. (с. 48).

**С 59 Сокровища Кижских шхер:** путевая информация об окрестностях острова Кижы / [сост.: Г. В. Бабушкина, М. С. Вдовина, С. В. Воробьёва и др.; под общ. ред. С. В. Воробьёвой] ; М-во культуры Рос. Федерации, Федер. гос. бюджет. учреждение культуры «Гос. историко-архитектур. и этнограф. музей-заповедник «Кижы». — Петрозаводск : Издательский центр музея-заповедника «Кижы», 2013. — 106 с. : ил.

ISBN 978-5-904203-14-6

Книга «Путевая информация об окрестностях острова Кижы» включает сведения об историко-культурном наследии территории Кижских шхер: архитектурных, природных, археологических и других достопримечательностях, туристической инфраструктуре (в том числе о гостевых домах) и услугах музея-заповедника «Кижы».

Сведения об исторических деревянях, археологических и природных объектах расположены по географическому принципу (с севера на юг). В издание включена карта с обозначением этих достопримечательностей. Номера объектов на карте соответствуют номерам объектов в издании.

Книга адресована туристам, руководителям гостевых домов, организаторам экскурсий по Заонежью.

ISBN 978-5-904203-14-6

УДК 911(470.22)  
ББК 26.89(2Рос.Кар)

© Бабушкина Г. В., Вдовина М. С., Воробьёва С. В., Иванова И. Г., Касьянов С. В., Титова О. Ю., составление, 2013  
© ФГБУК «Государственный историко-архитектурный и этнографический музей-заповедник „Кижы», 2013

# Содержание

---

Введение	6	●
Кижские шхеры	7	●
Исторические деревни	9	●
<i>Деревни на островах Волкостров, Еглов</i>	18	
<i>Деревни материковой части</i>	24	
<i>Деревни на Большом Клименецком острове</i>	32	
Природа Кижских шхер	41	●
Памятники археологии	57	●
Музей-заповедник «Кижжи»	63	●
<i>Экскурсии</i>	75	
<i>Программа «Кижские каникулы»</i>	78	
<i>Как доехать до острова Кижжи</i>	81	
На пути в Кижские шхеры	85	●
Гостевые дома Заонежья	95	●
<i>Кижские шхеры</i>	96	
<i>Заонежский полуостров</i>	100	
Памятка путешественнику	106	●

# Введение

---

Заонежье – это особенный район Карелии, расположенный в северо-западной части Онежского озера. На юге Заонежья есть удивительно красивое место с естественным лабиринтом из сотен живописных островов и заливов. Извилистые линии берегов, скалы с растущими на вершинах соснами, разноцветные луга в обрамлении синих вод Онежского озера – все это делает Кижские шхеры одним из красивейших мест Русского Севера.

Уникальная природа архипелага – одно из его главных сокровищ. Признанной жемчужиной народного деревянного зодчества является всемирно известный архитектурный ансамбль на острове Кижы. Но эта земля таит и множество других удивительных сокровищ, зачастую скрытых от взгляда рядового путешественника.

Кижские шхеры приглашают вас погрузиться в атмосферу далекой старины и открыть для себя места, которые не сразу бросаются в глаза: затаившиеся в лесах скромные часовни, деревни, которые более 500 лет хранят память о богатых исторических событиях и удивительных людях. Здесь можно найти следы древних землетрясений, священные рощи и нетронутые уголки природы.

# Кижские шхеры

---

История этих мест уходит корнями в далекое прошлое. Окрестности острова Кижы хранят древние названия островов, мысов и заливов, оставшиеся как память о проживавших здесь саамах, вепсах и карелах.

Славяне, привлеченные в эти места удобными водными путями, ведущими к Белому морю, богатыми пушниной лесами, изобилием рыбы в Онежском озере, свободными землями и достаточно плодородной почвой благодаря содержанию в ней особого минерала — шунгита, пришли на эти земли позже — на рубеже XIII—XIV веков.

В XVI веке здесь было 130 деревень. До середины XX века этот край оставался богатым и многолюдным, несмотря на то, что в его истории смешались времена Смуты, старообрядчества, восстаний, революций, войн и оккупации.

От бурного развития промышленности и технического прогресса Кижы оказались в стороне. В течение нескольких десятилетий отсюда уезжала молодежь, привлеченная яркой и интересной городской жизнью. Кажется, что этого края коснулась тень забвения и запустения. Но именно она стала причиной сохранения удивительной гармонии, так восхищавшей когда-то архитекторов и художников, — гармонии памятников народной деревянной архитектуры и окружающей их природы. Сегодня Кижские шхеры — чудом уцелевший осколок прошлого, заповедник, бережно хранящий свою уникальную историю, культуру и природу.



# Исторические деревни

---

Особенностью окрестностей острова Кижы является большое количество островов, где и располагаются деревни, известные с XVI века по упоминанию московским дьяком Андреем Лихачёвым, составлявшим описи земель вокруг острова Кижы для так называемой писцовой книги Обонежской пятины Великого Новгорода.

Основным транспортным средством для связи между прибрежными поселениями была лодка. Русский исследователь А. Ф. Бордзынский пишет в своих путевых заметках: «...Живописнее, веселее и населённое кижской местности я ничего не видел в Олонецкой губернии, это своего рода Заонежская Эллада! Тут, на небольшом пространстве, всё собрано вместе: живописные острова, плодородная почва, красивый народ, природа разнообразная и улыбающаяся...»<sup>1</sup>

---

<sup>1</sup> Бордзынский А. Ф. *Естественно-исторические заметки из путешествий по Олонецкой губернии* // Журнал Министерства народного просвещения. 1867. Т. 10. С. 635.





*Деревня Подъельники*



*Деревня Еглово*



*Часовенный праздник в Заонежье. Деревня Телятниково*



*Традиционный интерьер избы заонежского дома*





*Кижы. Лодка-кижанка. Кот Кеша*



*Деревня Шлямино*



*Деревня Насоновщина*





*Часовня в деревне Насоновщине*

## Деревни на островах Волкостров и Еглов

Острова Еглов и Волкостров расположены на самом севере Кижских шхер, у входа в залив Великая Губа. Еще в начале XX века этот край был многолюдным. Крестьяне распахивали всю площадь небольших островов. Здешние места испокон веков были центром судостроения Кижской округи. Крестьяне волкостровских и егловских деревень шили знаменитые лодки-«кижанки», которые с лёгкостью преодолевали тяжёлую, жёсткую волну Онежского озера. До сих пор в окрестностях Кижей можно встретить узнаваемый горделивый силуэт этих судов.

### *Остров Волкостров*

# 38

### Щепино

---

Первыми жителями деревни стала семья Щепиных, переехавшая сюда из города Олонца. Частично в деревне сохранилась структура поселения, застройка начала XX века. Один из домов — дом Якова Щепина — был перевезен на остров Кижы в музей.

# 39

### Шуйно

---

Старинная деревня. В начале XX века состояла из девяти дворов. Расположенная в центре Волкострова, деревня порядком домов обращена к солнцу, на юг, ведь для северного крестьянина так важно было тепло. Большинство же других деревень округи, стоящих вдоль берега, смотрят на воду — озеро было своеобразной дорогой, улицей между деревнями. Часть старинных домов деревни Шуйно сохранилась.

## Насоновщина

---

40

Название деревня получила от имени своего первого жителя — Гаврилко Насонова, который проживал здесь со своими братьями. Тогда деревня состояла из одного дома. Со временем она разрослась до пяти дворов — такой и сохранилась до нашего времени.

Некоторые дома в деревне были построены на рубеже XIX—XX веков. Это большие дома-комплексы, в которых жилые и хозяйственные помещения объединялись под одной крышей. По ним можно судить, как выглядели заонежские деревни сто лет назад.

В центре поселения стоит часовня во имя апостолов Петра и Павла — одна из самых древних часовен, сохранившихся в окрестных деревнях. Она датируется XVII — началом XVIII века. В старину часовня была украшением деревни, самой выразительной постройкой. Жители возводили её на свои деньги, гордились ею и старались сделать не похожей на соседние. Петропавловская часовня считается самой большой из часовен Кижского ожерелья (так называется группа памятников, расположенных в окрестных кижских деревнях на островах и материке) и самой сложной по особенностям декоративного убранства. Её опоясывает нарядная галерея-гульбище, не встречающаяся на других храмах Заонежья. Убранство часовни сочетает в себе строгость декора храма с резным богатством древнерусских теремов.

Святых, во имя которых ставились часовни, крестьяне воспринимали как своих небесных покровителей и защитников. Высокие шатры заонежских часовен очень часто служили своеобразными навигационными знаками, предостерегающими путешественников от беды.

# 41

## Посад

---

Старинная деревня. В начале XX века состояла из девяти дворов. До сих пор здесь живут потомственные плотники Степановы, которые принимали участие в реставрации Преображенской церкви 1950-х годов. От старого поселения остался только один дом, но деревня интересна тем, что новые дома построены и украшены в лучших традициях народного деревянного зодчества.

# 42

## Шлямино

---

Небольшая деревня на юге Волкострова. До сих пор в ней сохранились черты традиционной крестьянской застройки конца XIX века: стоящие в ряд дома, невысокие срубы бань у самой воды, деревянные мостки для причаливающих лодок и забора воды. На фоне всех других домов выделяется большой, двухэтажный, недавно отремонтированный дом крестьян Симеоновых, построенный на рубеже XIX–XX веков.

Род Симеоновых — старинный, известен с XVI века. Симеоновы были одними из самых богатых и успешных жителей Кижской волости. Они проявили себя как предприниматели в Петербурге. В середине XIX века Мирон Егорович Симеонов мальчиком уехал в столицу, где впоследствии стал купцом, имел недвижимое имущество и жил в своем собственном доме на улице Газовой Петербургской стороны. По его заказу на одном из заводов Ярославля был отлит колокол для Спасо-Кижского погоста. Уезжая в Петербург и прочно там обосновавшись, крестьяне никогда не теряли связь с родиной и поддерживали свои семьи, односельчан и свои храмы.

Деревня Шлямино известна еще и тем, что в ней жил легендарный сказитель Илья Елустафьев. Он обучил искусству пения былин большую часть ставших впоследствии знаменитыми кижских сказителей.

Илья Елустафьев не дожил до «официального открытия» былинной традиции Заонежья. Он не увидел хлынувших в Кижскую волость ученых экспедиций, полные залы Москвы, Петербурга, Софии, Белграда, Вены, Праги, внимающие пению кижских рапсодов. Но их слава принадлежит и ему — скромному крестьянину, чья память сохранила выдающееся наследие устного народного творчества — героические былины. А образы древнерусских богатырей стали символом русского народа.

*Остров Еглов*

## Еглово

---

Севернее Волкострова расположен небольшой остров Еглов. На нём находится старинная деревня с одноименным названием — Еглово. К началу XX века деревня была довольно большой — она насчитывала 14 домов.

Деревня Еглово была известна как один из центров судостроения. Здесь жил самый известный мастер-лодочник — Иван Федорович Вересов. В деревне сохранился его дом, а мастерская, в которой он работал и создавал свои чудесные лодки, перенесена в музей «Кижы» и восстановлена в одном из крестьянских домов главной экспозиции — доме Сергеева.

На краю деревни, на берегу небольшой заводи, покрытой цветущими лилиями, стоит часовня, названная в честь иконы Богородицы «Всех Скорбящих Радость». Она датируется XVIII веком. Местное предание говорит о том, что первоначально часовня стояла в соседней деревне Липовицы, жители которой проиграли часовню в карты. Согласно другой легенде, крестьяне деревни Еглово получили часовню как «приданое» за двух своих девушек, которые вышли замуж в деревню Липовицы: «За двух Дарий часовню дали», — говорили здесь.

37

На первый взгляд, часовня кажется похожей на другие деревянные храмы Заонежья. Возводя её, плотники использовали традиционные для народной деревянной архитектуры методы и приёмы (простой бревенчатый сруб, башенка-звонница с резными подзорами и полницами, остроконечная крыша с серебристой чешуйчатой главкой). Тем не менее все часовни в окрестностях острова Кижы разные, как и окружающий их пейзаж. Обаяние егловской часовни — в совершенстве пропорций, гармонии с окружающим пейзажем.

Её облик строг, лаконичен и в то же время мягок и душевен.

## Деревни материковой части

Многие деревни Кижских шхер расположены вдоль берега Заонежского полуострова. Крестьяне здешних мест называли эту часть своей округи «мандера». Последняя деревня на севере мандеры — Подъельники. За ней начинаются скалистые высокие берега, непригодные для земледелия. Эта преграда стала естественной границей Кижской волости. На юге последняя деревня Сычи, за которой все те же высокие скалистые берега. До начала XX века единственным средством сообщения между деревнями даже на материке была вода, и только в 1913 году, после неоднократных обращений крестьян, вдоль берега озера за деревнями даже на материке пролегла грунтовая дорога, остатки которой и сейчас можно обнаружить в лесу.

### Подъельники

В XVI веке деревня состояла из одного дома. В начале XX века насчитывалось десять дворов. Дома постепенно исчезли, но сохранилась часовня Параскевы Пятницы и Варлаама Хутынского, которая датируется второй половиной XIX века. Она строилась на средства и старанием крестьян. Святая Параскева считалась покровительницей полей и домашнего скота, а в день её почитания, 28 октября по старому стилю, в часовню приносили освятить лён, собранный на полях. Варлаам Хутынский был основателем одного из северных монастырей и, подобно Зосиме и Савватию Соловецким, необычайно почитался среди крестьян.

Часовня в деревне Подъельники — самая маленькая из всех заонежских часовен. Она проста, скромна и вовсе не претендует на то, чтобы считаться красивой, но производит глубокое впечатление благодаря

# 24



необыкновенной гармонии с окружающей природой. Крошечная часовня как будто прячется в тени обступивших её вековых елей-великанов. Они переплели свои корни у самых стен, а широкие ветки почти обнимают и защищают от непогоды потемневшие от времени стены, низко свисающую крышу, башенку звонницы. Часовню окружает невысокая сложенная из камней ограда, покрытые мхом валуны и солнечная, усыпанная цветами поляна.

## Зубово

---

Дома, которые сохранились в деревне до нашего времени, построены на месте старых, исчезнувших дворов.

## Пустой Берег

---

Как многие деревни Кижской округи, она упоминается уже в самых ранних из сохранившихся документов. В XIX веке здесь насчитывалось девятнадцать дворов, сейчас остался один.

История деревни связана со знаменитым Кижским восстанием — крупнейшим в Карелии выступлением приписных крестьян 1769–1771 годов, одним из предвестников крестьянской войны под предводительством Е. И. Пугачёва (1773–1775 годы). Причиной восстания стала обязательная повинность крестьян работать на строящихся медеплавильных и чугунных заводах, в результате чего приходили в упадок и разорялись крестьянские хозяйства. Центром восстания стал Кижский погост, крестьяне были расстреляны из пушек у его стен. Из участников восстания, сосланных в Сибирь, только один вернулся в родную деревню — крестьянин Моисей Чиворов. Его род вскоре стал одним из самых зажиточных в Кижской округе.

25

26

## Оятевщина

---

27

Деревня была одной из самых больших — она насчитывала семнадцать домов. На примере истории этой деревни можно узнать о таком интересном явлении Кижской округи, как «переезд» деревень с острова на материк. Изначально деревня находилась на острове Кижы, но потом «переехала» через пролив на Заонежский полуостров. Сделано это было, видимо, для того, чтобы освободить от построек плодородные земли острова Кижы. Ещё в XIX веке большая часть кижских полей принадлежала крестьянам деревни Оятевщина. Благодаря тому, что крестьянские строения (дом, амбар, баня) возводились без использования гвоздей, их можно было разобрать и собрать на новом месте. Освободившиеся земли жители деревни сохраняли за собой.

## Ерснево

---

28

Поселение оставалось традиционной малодворной деревней в четыре дома до середины XX века.

В начале XX века в ней жил замечательный плотник М. Ф. Елупов. Сейчас в одном из домов живёт его потомок Юрий Борисович, отец которого — Борис Федорович Елупов — в 1950-х годах принимал участие в знаменитой реставрации Кижского архитектурного ансамбля. Когда московский архитектор А. В. Ополонников<sup>2</sup> с командой единомышленников начал возрождение шедевра народного деревянного зодчества, основой и поддержкой их замысла стали местные плотники, сохранившие традиции ремесла отцов

---

<sup>2</sup> Архитектор Александр Викторович Ополонников (1911–1994) считается основателем музея-заповедника «Кижы», одного из первых в России музеев под открытым небом. Он является автором проектов реставрации Кижского архитектурного ансамбля и ещё 24 памятников архитектурно-этнографической экспозиции музея.

и дедов. Богатство знаний, накопленное поколениями заонежских мастеров, добросовестность и талант помогли спасти от разрушения многие памятники народной архитектуры. При участии плотников в 50-е годы проходило формирование музея «Кижы»: из разных мест перевозились часовни, дома, амбары, мельницы. Они собирались уже на новом месте, реставрировались, и так создавалась экспозиция музея, которую мы видим сегодня.

# 29

## Боярщина

---

Название деревни — память о временах боярского владычества XIII—XIV веков. В начале XX века в деревне насчитывалось двадцать домов.

Боярщина — родина знаменитого заонежского сказителя Василия Щеголёнка (1805—1886 годы). Простой землепашец и сапожник, он обладал удивительной, своеобразной манерой исполнения былин. По приглашению ученых-фольклористов В. Щеголёнок выступал в научных обществах Москвы и Петербурга. В 1879 году познакомился с Л. Н. Толстым и жил в Ясной Поляне. Толстой записал от него множество легенд, народных сказаний, пословиц, отдельных выражений и слов. Шесть рассказов Л. Н. Толстого написаны на сюжеты Василия Щеголёнка. В жизни Василия Петровича были встречи и с другими известными деятелями русской культуры: В. В. Стасовым, Е. В. Барсовым, И. Е. Репиным. Напевы его были использованы в опере «Садко» композитор Н. А. Римский-Корсаков. Как и многие сказители, Василий Щеголёнок похоронен у стен храмов на острове Кижы.

# 30

## Клиново

---

Первоначально деревня располагалась на острове Мальковец, напротив места нынешнего поселения. На сегодняшний день здесь сохранилось несколько домов, построенных в начале XX века.

## Мальково

---

31

Деревня первоначально располагалась на острове Мальковец. В XVII веке она «переехала» на материк, а плодородные земли острова были распаханы. Название деревни происходит от прозвища одного из первых поселившихся здесь крестьян — Иванко Иванова Малко. В деревне сохранилось несколько домов начала и середины XX века. Особый интерес представляет большой дом Т. С. Маркова, построенный во второй половине XIX века. При описании его хозяйства отмечалось, что половина членов семьи, состоящей из восьми человек, умела читать и писать. Зажиточность хозяина послужила основанием для его ареста и расстрела в 1937 году.

В деревне была кузница, располагавшаяся вдали от домов, в поле.

За деревней можно увидеть так называемую поскотину — каменную изгородь, через которую прогоняли коров на выпас. Крестьяне очень боялись потравы полей скотом, поэтому тщательно их огораживали. Это было общедеревенское дело — каждый хозяин делал столько прясел (частей) изгороди, сколько у него было коров. Тот, кто победнее, ставил косяк — изгородь из наклонных жердей, а кто побогаче — складывал свою часть из валунов. «Заборья каменные — женихи богатые», — так говорили местные крестьяне.

Из деревни открывается прекрасный вид на Кижский архитектурный ансамбль.

## Жарниково

---

32

До конца XVII века деревня находилась на острове Кизи, откуда «переехала» на материк, чтобы освоить плодородные земли. Деревня живёт, правда, её историческая застройка не сохранилась, почти все дома новые, но древние крестьянские традиции видны и в этом поселении. За старым домом, у дороги,

пересекающей деревню, стоят красавицы сосны. Они были посажены в честь рождения детей Спиридона Жарникова, крестьянина, жившего в деревне в начале XX века. Сразу за деревней можно найти свидетельства нелегкого труда деревенских жителей — ряды камней, так называемые ровницы. Земля здешних мест очень каменная, и у местных крестьян есть поверье, что «камень растёт», ведь каждый год они во время пахоты со своих ещё дедовских полей сносили в эти гряды новые и новые камни, которые появлялись из земли. Эти ровницы служили для крестьян своеобразными межевыми знаками между соседними наделами.

## Дудниково

---

# 33

Деревня Дудниково всегда состояла из одного дома. Сейчас в ней сохранился один из самых старинных домов кижской округи — дом Т. С. Серого. Он был построен в 1874 году. Сохранился документ, согласно которому этот дом на момент строительства стоил 600 рублей серебром. Домом владели два брата: один из них постоянно жил в Петербурге<sup>3</sup>, а второй — Григорий Титович — хозяйствовал в деревне. Его усадьба представляла собой традиционную крестьянскую усадьбу конца XIX века: в центре — большой красивый бревенчатый дом, на берегу — амбар (зерно следовало хранить поближе к воде), за домом на мысу — рига и мельница. Основное занятие крестьян — земледелие

---

<sup>3</sup> *Промыслами и ремёслами крестьяне могли заниматься не только в своих деревнях, но и уезжая в другую местность на различный срок — «в отход». Жизнь довольно многочисленной части населения Заонежья в конце XIX — начале XX века была тесно связана с работой в городах, что отражалось не только на их финансовом положении: заонежане осваивали новые профессии, приобретали знания, вкусы, привычки, отличные от тех, что бытовали в деревнях. Это, в свою очередь, оказывало влияние на различные стороны деревенской жизни, усиливая влияние городских культурных традиций.*

и выращивание хлеба — обуславливало присутствие в усадьбе построек, необходимых для его обработки и хранения.

Богатый крестьянин Т. Серов, строивший этот дом для своих потомков, не поспешил на его украшение. На фасаде дома видны нарядные волютные наличники, а под свесом крыши можно заметить следы многоцветной окраски. Детали многих домов округи раскрашивались яркими красками: наличники красили в несколько цветов — красный, белый, синий. Обшивку дома, признак особого достатка хозяев, покрывали охрой. В 1928 году семья была раскулачена, а в доме организовали школу, которая просуществовала здесь до 50-х годов XX века.

## Телятниково

---

Первоначально деревня находилась на расположенном напротив небольшом острове Керкостров, с него на материк крестьяне перевозили коров и телят на летние пастбища. Память об этом сохранилась в названии деревни. В XVIII веке вся деревня «переехала» на материк, поскольку оказалось, что земля Керкострова чуть ли не лучшая в округе, и её распахали под поля. Жители деревни перевезли на материковую часть свои дома, амбары, риги. На новом месте поставили часовню во имя пророка Илии. Сейчас старая деревняживает лишь летом, когда из города приезжают потомки крестьян, чьи дома ещё сохранились здесь. Часовня сгорела в 1950-х годах. В 2008 году на месте часовни тщанием одного из местных жителей была построена церковь во имя пророка Илии — 2 августа отмечается храмовый праздник: собираются гости из окрестных деревень, выступает Фольклорно-этнографический ансамбль музея-заповедника «Кижь».

В деревне ещё сохранилось несколько старинных домов. Один из них принадлежал семье Вавилиных. Его хозяева, потомки прежних владельцев дома, тщательно сохраняют традиционное внутреннее

34

убранство. За домом, практически в центре деревни, на приусадебном участке стояла кузница. Кузнец, как известно, был очень важной фигурой в крестьянском быту: он подковывал лошадей, делал детали дверного приклада для крестьянских домов, ковал присошники (деталь сохи) для крестьянского хозяйства.

Второй старинный дом расположен на южной окраине деревни. Это дом крестьян Романовых. В семье бытует предание о возникновении их фамилии. Первоначально, по документам и в деревенском быту, род звался Теленковы (младший брат, кстати, сохранил эту фамилию). Но после поездки в Санкт-Петербург старший брат решил, что их род достоин более звучной фамилии, и принял царское прозвание Романов. На самом деле история возникновения фамильного прозвища, а потом и фамилии очень проста — в середине XX века один из мужчин в этой семье носил имя Роман, от которого и произошло деревенское прозвище Романовы (т. е. дети Романа), а потом и фамилия одной из веток большого рода.

В доме Романовых, построенном в 1905 году, была старообрядческая молельня и красильня для окрашивания холстов. Несмотря на то, что хозяйственная часть этого дома не сохранилась, он до сих пор поражает своей статью.

## Сычи

---

# 36

Свое название получила от прозвища первого жителя — Васюка Ефимова Сычева. Деревня была большой — насчитывала 16 дворов. До настоящего времени часть старинных домов сохранилась.



## Леликово

---

55

Расположена на Малом Леликовском острове. До начала XX века рядом располагались две деревни: Южное Леликово и Северное Леликово, потом они были объединены в одно поселение. Сейчас в деревне еще сохранились старинные дома. Перед порядком домов, на берегу озера, стоит красивая деревянная шатровая церковь во имя Иоанна Предтечи, датируемая 1885 годом. Она была построена на средства местного крестьянина Клеерова. Его каменный дом до сих пор стоит в деревне, а сам он похоронен рядом с церковью. Долгое время храм был в запустении. С возобновлением приходской жизни в кижской округе в 90-х годах XX века, по инициативе тогдашнего настоятеля кижских храмов о. Николая (Озолина) и при непосредственном участии местных жителей, в церкви начались ремонтные работы. В них принимали участие плотники музея «Кижы». Сейчас в храме 7 июля, в праздник Рождества Иоанна Предтечи, совершается Божественная литургия, после которой жители деревни и гости, приехавшие из окрестных поселений, собираются за общим праздничным столом.

Деревня Леликово издавна славилась своими рыбаками-промысловиками. Среди деревенских фамилий были и «говорящие», например Мореходовы.

## Деревни на Большом Клименецком острове

Большой Клименецкий остров был заселён с незапамятных времен — задолго до прихода славян здесь жили представители прибалтийско-финского населения — саамы, вепсы и карелы. Во времена Великого Новгорода часть земель с располагавшимися на них деревнями принадлежала знаменитой Марфе-Посаднице.

# 43

### Кургеницы

---

На северном конце Большого Клименецкого острова, у самого выхода в открытое озеро, располагается деревня Кургеницы. В XV веке в ней был один двор, в котором жил Филиппо Федоров Курлов. Деревня быстро разрослась и превратилась в одну из самых крупных в округе — она насчитывала 26 дворов. За свою долгую историю деревня Кургеницы всегда оставалась одним из самых многолюдных и богатых поселений Кижской волости. Большинство её жителей было староверами, они имели красивые дома и крепкое хозяйство. Часть домов сохранилась, особенно красив центр деревни.

Староверы владели грамотой, у многих были домашние библиотеки. До наших дней сохранилась библиотека известной в Кургеницах семьи Корниловых. Она содержит подлинные жемчужины — рукописные книги начала XVIII века по астрологии, магии, знахарству, прижизненные издания Пушкина и Крылова. Семья выписывала новейшие журналы по сельскому хозяйству. Необычайно интересны рукописные дневники, которые велись несколькими поколениями семьи. На их страницах предстает повседневная жизнь крестьян XIX—XX веков.

Из корниловской семьи происходит один из знаменитых заонежских сказителей Симеон Корнилов. Известный собиратель былин П. Н. Рыбников специально приезжал в Кургеницы, чтобы встретиться с певцом. В одной из деревень острова Кижы петербургский учёный А. Ф. Гильфердинг слушал и записывал былины, которые пел для него Симеон Корнилов.

Семья Филиных из деревни Кургеницы является прямым потомком первого жителя деревни Филипки Курлова.

## Лахта

---

Старинная деревня. В ней сохранились дома XIX – начала XX века, особенно интересен дом Богдановых. Историческая застройка деревни сочетается с новой.

44

## Воробы

---

Деревня Воробы расположена на западном берегу Большого Клименецкого острова. Здесь до сих пор проживает несколько семей – потомков старинных заонежских родов. Их дома располагаются вдоль берега озера, а за домами, на небольшом холме, с которого открывается вид на Кижский архитектурный ансамбль, стоит часовня во имя святых мучеников Кирика и Иулитты, построенная во второй половине XIX века.

Облик часовни достаточно скромн: бревенчатый сруб, небольшие окна с простыми, без затейливой резьбы наличниками, простое крыльцо. Нарядным убранством отличается лишь звонница с резными столбиками и шатром, который венчает маленькая главка.

День Кирика и Иулитты, отмечающийся 28 июля, был главным праздником деревни. Его ждали весь год. В этот день широкая улица заполнялась народом – местными жителями и гостями из окрестных деревень.

45

Часовенные праздники, самые любимые в Кижской волости, постепенно исчезли из крестьянской жизни. За последние несколько лет музею-заповеднику «Кижы» и местным жителям удалось вернуть традицию. Каждый год, 28 июля, в деревне вновь, как много лет назад, устраивается праздничное гуляние. Интересно, причалив к берегу и выйдя из лодки, вдруг оказаться долгожданным гостем, пройтись среди кипящих прямо на лужайке самоваров, сесть за стол и отведать испечённых по старинным рецептам пирогов, а потом под звуки гармонии станцевать с нарядным кавалером или барышней кадрили.

## Потаневщина

---

46

От старого поселения сохранилось только два дома. Отсюда в музей «Кижы» перевезен дом крестьянина К. Елизарова – самый старинный из сохранившихся. Он считается одним из лучших образцов традиционного заонежского крестьянского дома и украшает главную экспозицию музея. В деревне Потаневщина жил самый знаменитый сказитель в истории русской фольклористики – Трофим Григорьевич Рябинин. От него было записано 23 былины, большинство из которых относятся к лучшим образцам русского героического эпоса. Трофим Рябинин стал символом таланта заонежского крестьянина.

## Серёдка

---

47

В прошлом Серёдка была большим селом, но старинные дома не сохранились. На окраине деревни, на высоком открытом берегу, стоит мельница, перевезённая из села Толвуя. Облик мельницы необычен для Кижской округи. Её строитель, житель Толви Павел Семенович Коньков, взял за образец ветряные мельницы Прибалтики, поэтому её облик так не похож на привычные силуэты кижских мельниц. У традиционной мельницы сруб целиком насаживался на врытый в землю столб,

и всю мельницу поворачивали по ветру. У толвуйской мельницы поворачивается только верхняя часть — шатёр с крыльями, а высокая восьмигранная башня остаётся неподвижной. Необычно и то, что мельница покрыта дранкой — уложенными в ряды тонкими сосновыми дощечками. Появление таких построек показывает, что в начале XX века в традиционную архитектуру Русского Севера начинают проникать новые влияния.

Серёдка — знаменитое место. Здесь жил один из сказителей Кижской волости Леонтий Богданов — именно его пение случайно услышал чиновник Олонецкой губернской канцелярии и собиратель фольклора П. Н. Рыбников и, поражённый необычным звучанием древних былин, отправился в Кижскую волость. Здесь он сделал открытие, повлиявшее в дальнейшем на всю русскую культуру. Он обнаружил, что не где-то далеко, а по соседству с русской столицей Петербургом находится край, где поются былины, и в каждой деревне есть свой знаменитый певец. К этому времени считалось, что былины никто в России уже не исполняет, а существуют только записи текстов. Позднее в деревни Кижской волости неоднократно приезжали известные учёные, чтобы познакомиться с уникальным явлением. Отсюда пошла слава о Заонежье как об «Исландии русского эпоса».

## Корба

---

На западном берегу Большого Клименецкого острова, в 4 км от острова Кижы, расположена деревня Корба. Её название в переводе с карельского языка значит «глухое лесное место». Деревня известна с XVI века. Накануне Великой Отечественной войны в ней было 25 домов. Дворы стояли вдоль берега озера в два ряда, а между ними проходила широкая улица. На сегодняшний день сохранилось только два старинных дома.

48

История деревни Корба связана с историей знаменитой Выговской пустыни — крупнейшего центра старообрядчества, основанного противниками реформ патриарха Никона в конце XVII века на реке Выг, среди глухих и непроходимых лесов и болот. Важную роль в становлении обители и распространении старой веры сыграли крестьяне деревень Кижской округи, в том числе крестьянин деревни Корба Лука Фёдоров. Он пришёл в обитель в самом начале её основания и вскоре был назначен «нарядником» — человеком, отвечающим за всю хозяйственную и торгово-промышленную деятельность общины.

В деревне сохранилась часовня Знамения Богородицы. Построенная в середине XVIII века, она является одной из самых старинных в окрестностях острова Кизи. Рядом с часовней — живописная еловая роща.

Возводя часовню, местные плотники сумели удивительно гармонично вписать её силуэт в окружающий пейзаж: очертания часовни почти сливаются с очертаниями окружающих её высоких елей. Часовня стоит у самой воды, и в спокойную погоду в глади озера, как в большом зеркале, отражается её силуэт.

Во время финской оккупации в годы Великой Отечественной войны часовня не раз служила укрытием для партизан, которые набирались здесь сил после трудных переходов. Житель деревни Петр Максимович Июдин тайно открывал часовню большим тяжёлым ключом. Ключ до сих пор хранится в семье его внуков и правнуков как реликвия.

## Сенная Губа

---

# 50

В XVII веке в Сенной Губе была построена деревянная церковь во имя святителя Николая, затем на её месте возвели каменную, а позже рядом — ещё одну каменную — Тихвинскую. Никольская церковь своим многоглавым завершением как бы предваряла многоглавие кижских храмов. В 1989 году деревянные части церкви сгорели.

Рядом с храмами сохранилось старинное кладбище, на котором похоронен один из сказителей знаменитой династии Рябининых — Иван Трофимович.

Сейчас Сенная Губа по-прежнему остаётся одним из самых оживлённых мест в Кижских шхерах. В деревне сохранилось не так много старых домов: дом крестьянина Семенова, дом священника Ржановского.

## Петры

---

Деревня находится на некотором удалении от берега Онежского озера, в 1,5 км от деревни Лонгасы. В 1905 году здесь было 12 дворов. Сейчас сохранилось только два. Один из них, дом Савельевых (конец XIX века), является памятником архитектуры федерального значения.

53

## Клементьевская

---

Рядом с деревней Петры расположена ещё одна деревня — Обельщина (Клементьевская). Её история связана с утверждением на престоле династии Романовых: крестьяне Сидоровы из деревни Клементьевская передавали ссыльной матери будущего царя Михаила Федоровича инокине Марфе (княгине Ксении) в Толвую письма. За это при восшествии Михаила на престол семья Сидоровых получила освобождение от уплаты податей (была «обелена», отсюда и второе название поселения).

В 1905 года в деревне было 17 домов. Особый историко-культурный интерес представляет собой дом Грешниковых. На втором этаже дома сохранились остатки отопления «по-черному», частично — интерьеры. Рядом с домом располагалась кузница, принадлежавшая тем же хозяевам.

54

# 51

## Лонгасы

---

Старинная деревня Лонгасы на сегодняшний день имеет современный вид — все дома построены во второй половине XX века, т. к. в 1940-х годах пожар уничтожил большую часть деревни.

# 52

## Гарницы

---

Гарницы — тихая деревня, расположенная в трёх километрах от Сенной Губы, на берегу уютной бухты Онежского озера. В начале 1930-х годов в ней было 17 домов.

Прославили деревню не памятники архитектуры. Гарницы — родина знаменитых заонежских сказителей Рябининых. Основатель династии — Трофим Григорьевич родился здесь 15 апреля 1801 года. Благодаря ему и другим талантливым исполнителям древнерусских былин Заонежье вошло в историю мирового фольклора. По мнению учёных-фольклористов, заонежские былины столь же совершенны, как и заонежские храмы. Т. Г. Рябинин, признанный лучшим сказителем России, похоронен на погосте, у стен Кижских церквей.

К сожалению, дом Рябининых был разобран на дрова. В поселении сохранились несколько старых крестьянских домов.

# 67

## Клименецкий монастырь

---

Клименецкий монастырь расположен на южной оконечности Большого Клименецкого острова. Он был основан в XVI веке сыном богатого новгородского посадника купцом Ионой Климентовым. Предание гласит, что Иона чудесным образом спасся во время кораблекрушения и дал обет посвятить остаток своей жизни служению Богу. На месте своего спасения он основал православную обитель. Иона не принял поста настоятеля, до своей кончины он оставался простым



монахом. Над его могилой на средства правящей тогда императрицы Елизаветы Петровны в 1757 году построена церковь во имя праведных Захария и Елизаветы. Она сохранилась до наших дней, правда, в полуразрушенном состоянии. Климецкий монастырь просуществовал четыре столетия. Он пережил время разрушения (в 1613–1614 годах монастырь сильно пострадал от набегов шведов), запустения и расцвета – русские цари дарили монастырю земли, рыбные угодья, леса, из-за чего, кстати, у монахов возникали постоянные конфликты с местными крестьянами, которые привыкли считать лес, озеро и землю своими. Несмотря на это, монастырь всегда играл роль центра культуры для жителей Кижской волости. В середине XVII века здесь существовали переплётная мастерская, библиотека, в 1901 году открылась школа грамоты. Её покровителем стал великий князь Константин.

Монастырь был закрыт в 1920-х годах, все его постройки переданы совхозу, потом мастерским дома инвалидов, пионерскому лагерю. Сейчас территория монастыря заброшена. Единственное, что сохранилось, – это церковь Захария и Елизаветы.



# Природа Кижских шхер

---

Кижские шхеры, насчитывающие около 500 островов (1/3 всех островов Онежского озера), относятся к особо охраняемым территориям, природа которых удивительна по красоте, уникальна по разнообразию рельефа, климата, флоры и фауны, экологическим условиям, истории формирования и не имеет аналогов на Европейском Севере.



*Вечерние Кижы*



*Мошгуба*



*Поля острова Киж*



*Кижские шхеры*





*По дороге в деревню Ямку*





*Кижы. Дорога*



*Обыкновенная гадюка*



*Вид на погост с центральной части острова*

# 60

## Остров Южный Олений

---

Геологи считают, что по составу пород и минералов он представляет собой маленький геологический музей. Здесь господствуют розовые и жёлтые доломиты, трещины которых усеяны друзами кварцевых кристаллов. В конце XVII века здесь были обнаружены белые, голубые и розовые известняки, разработкой которых стали заниматься сразу для получения негашёной извести. Остатки печей для обжига сохранились на острове до наших дней. С 1900 года здесь стали добывать минерал барит, из которого делали нетемнеющую белую краску. Зброшенные подземные штольни создают целую серию живописных искусственных пещер.

# 58

## Острова Уймы

---

Россыпь островов, находящаяся в 4 км от острова Кижы, — больших, маленьких, совсем крошечных, покрытых лесом, лугами, скалами. В сочетании с заливами и проливами они образуют настоящие шхеры, поражающие своей красотой. В XIX веке острова Уймы принадлежали жителям окрестностей — Кургениц и деревень Волкострова. В летнюю пору сюда отвозили на выпас коров.

# 57

## Остров Долгий

---

Расположен в 4 км от острова Кижы. По мнению специалистов, наиболее ценным объектом острова является липовый лес — самый северный липовый лес в России. Липы — реликтовые деревья, сохранившиеся с доисторических времен, когда после схода ледника климат в шхерах был более тёплым и влажным, чем сейчас.



## Волкостров

---

Остров, расположенный в 1 км от острова Киж, отличается обилием небольших уютных заливов и удивительно разнообразным ландшафтом. Наибольший интерес представляют луга на скалах с редкими видами растений, а также россыпи валунов с вкраплениями драгоценных и полудрагоценных камней. Волкостров когда-то славился своими удивительными самоцветами: дымчатым топазом, гиацинтом, прозрачным кварцем, аметистом. На берегу до сих пор можно найти обкатанные водой кусочки халцедона и агата.

56

## Векхозеро

---

Озеро, расположенное на материковой части в 1 км от берега Онежского озера напротив острова Еглов. Оно возникло в результате древнего землетрясения. Название озера происходит от вепсского «vehk» – «вахта, водяной трилистник». В старину это растение употребляли в пищу – пекли лепешки. Обходя озеро по специально проложенной тропе вдоль скалистых берегов, можно увидеть обрушения скал – следы землетрясения.

23

## Окрестности деревни

### Подъельники

---

Местность известна древними елями, которым более 300 лет. Они окружают часовню Параскевы Пятницы и Варлаама Хутынского (XIX век). Предполагается, что это древняя священная роща. Если пройти по тропе чуть севернее Подъельников, то можно попасть в единственный сохранившийся в охранной зоне музея большой участок нетронутого хвойного леса. На протяжении нескольких веков здесь никогда не вырубался лес.

24

## Окрестности деревни Жарниково

---

32

Неотъемлемой частью деревни являются древние ели, посаженные предками жителей деревни. Ели, возможно, служили ориентирами для проплывающих мимо кораблей.

## Остров Радколье

---

64

Несмотря на то, что остров в основном покрыт скалами и на нем нет леса, а встречаются только небольшие рощицы сосен и берез, именно обилие скал, а также наличие известняка в почве обусловили своеобразие растительного мира Радколья. Здесь можно встретить редкие для Кижских шхер виды растений: змееголовник Рюйша, душицу, тимьян, ежевичную осоку, купену и кизильник. Всего на небольшом по размеру острове произрастает 125 видов растений. У жителей окрестных деревень существовал обычай в день летнего солнцестояния собирать на Радколье целебные травы.

## Остров Малый Леликовский

---

55

Признан ценным природным объектом в первую очередь благодаря лугам, покрывающим почти всю территорию острова. На острове обнаружено 4 вида орхидей. Вдоль восточного берега растёт чёрная ольха — реликт, напоминающий о более тёплом климате Кижских шхер в древности. Чёрную ольху на севере сейчас можно встретить настолько редко, что она занесена в Красную книгу Карелии.

## Остров Большой Леликовский

---

Второй по величине остров Кижских шхер. Его площадь — 21 кв. км. Остров расположен в 10 км на юго-запад от Сенной Губы. На южной оконечности острова возвышается мыс Радколье — живописная скала высотой 30 м. В её расщелинах можно встретить редкие для Русского Севера растения: купену, тимьян, солнцезвезд и гвоздику — она образует здесь целые заросли. О древней истории острова говорят выходы на поверхность базальтовых пород, сглаженных и отполированных ледником — так называемые бараньи лбы. Один из них на севере мыса не что иное, как нект древнего вулкана — застывшая в жерле лава.

66

## Острова Мышьи

---

Группа островов в 9 км от деревни Сенная Губа, состоящая из трёх небольших островов, покрытых сосновым лесом, и россыпи крошечных каменистых островков. Среди сосен встречаются черничники и брусничники. В расщелинах скалистых берегов растут фиалка, папоротник, лук-скорода — растение с пушистыми сиренево-розовыми цветами. Острова очень живописны, несмотря на то, что их большая часть покрыта скалами и камнями, цветов встречается не так много, как на других островах Кижских шхер.

62

## Острова Ламбинские

---

Небольшие скалистые острова, расположенные в 8 км к юго-западу от деревни Сенная Губа. Здесь размещается самая крупная в Кижских шхерах колония чаек: по подсчётам орнитологов музея «Кижский», на островах вьют гнезда до 400 пар серебристых чаек и чаек-клуш, которые являются самыми крупными из всех видов чаек.

65

# 68

## Остров Большой Клименецкий

---

Самый большой из островов Кижских шхер. Его площадь – 147 кв. км (длина достигает 30 км, а ширина – 9). Остров отличается разнообразием ландшафтов, флоры и фауны. Морошковое болото сменяется цветущим лугом, на котором встречаются необычные для этих широт растения. Рядом можно увидеть скалы с растущими на них соснами, они сменяются белоствольной берёзовой рощей. Пёстрая мозаика непрерывно чередующихся пейзажей стала причиной разнообразия мира животных и птиц острова. Здесь много речек с живописными берегами, ручьёв и бьющих из-под земли ключей. Особенностью растительного мира острова является непривычно большой размер трав, цветов и деревьев – они гораздо крупнее обычного. Учёные объясняют это явление – гигантизм растений – содержанием в почве шунгита и известняка, обогащающих её ценным карбонатом кальция.

# 47

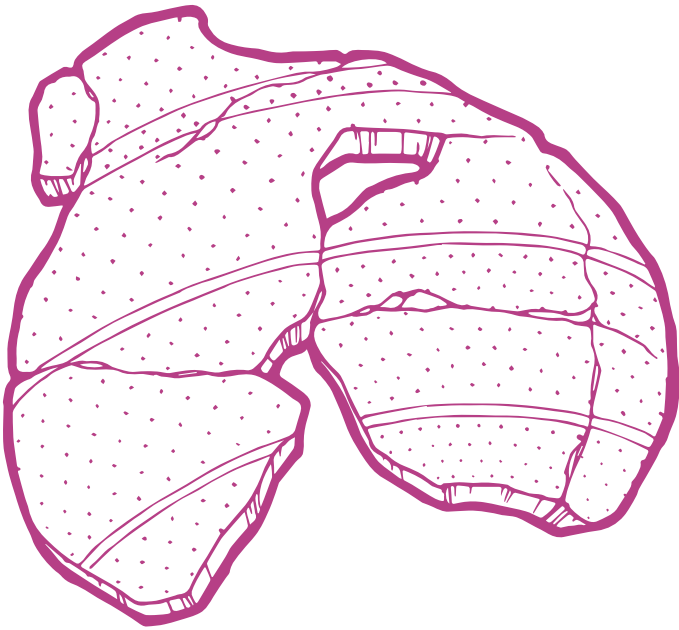
## Окрестности деревни Серёдка

---

Здесь находится роща древовидных можжевельников. Высота стройных деревьев с правильными, суживающимися кверху кронами, чем-то похожих на кипарисы, достигает 3–5 м. Обычно можжевельник – это кустарник, поэтому так непривычно смотрятся высокие деревья, растущие на лугу, покрытом цветами и россыпью валунов и камней.







# Памятники археологии

---

Археологические находки в районе Кижских шхер говорят о том, что здесь селились люди ещё 7–8 тысяч лет назад. На островах и материковой части найдены стоянки древних людей с остатками жилищ, хозяйственных сооружений, каменных изделий, фрагментами керамики, украшений, что позволяет представить жизнь древнего человека и атмосферу того времени.

# 60

## Остров Южный Олений

---

Находится в 7 км к юго-востоку от острова Кижы. В начале XX века здесь был открыт древний некрополь, который вошёл в историю археологии как крупнейшее археологическое открытие Европы и принёс небольшому острову в Онежском озере мировую славу. Благодаря тому, что почва Южного Оленьего острова богата известняком, в ней хорошо сохранились останки людей, погребённых 7–8 тысяч лет назад. Среди 7000 найденных предметов встречаются находки, уникальные по красоте, тщательности обработки и степени сохранности: ритуальный жезл, миниатюрные скульптуры животных, женские украшения. Некоторые из них признаны выдающимися произведениями искусства первобытной эпохи.

# 59

## Остров Северный Олений

---

На западном берегу острова обнаружена древняя стоянка эпохи неолита (III тысячелетие до нашей эры). В ходе раскопок найдены каменные орудия, а также фрагменты керамических сосудов с сохранившимся орнаментом.

# 56

## Волкостров

---

Рядом с часовней были обнаружены следы средневекового селища. Найдены фрагменты глиняной посуды.

# 32

## Деревня Жарниково

---

В полукилометре от деревни, на берегу безымянного ручья, археологами обнаружено несколько поселений эпохи мезолита. При раскопках найдены каменные орудия из сланца, кварца и лидита, а также фрагменты ямочно-гребенчатой керамики — черепки и осколки сосудов для хранения воды и зерна, украшенные

орнаментом, состоящим из ямок и гребней. Специалисты считают, что по характеру узоров, которыми покрыты сосуды, можно определить эпоху, в которой они создавались.

## Остров Мальковец

---

В 2004 году на острове проводились раскопки, были найдены фрагменты керамической посуды, пряслица и железная пряжка.

61

## Вожмариха

---

Залив на юге Заонежского полуострова в 3 км от острова Кижы. На его берегах археологами музея «Кижы» обнаружено 30 поселений каменного века, и на сегодняшний день Вожмариха — крупнейший археологический комплекс, являющийся частью историко-культурного наследия Кижских шхер. Учёными найдены остатки жилищ, сложенные из камней очаги, сланцевые и кремниевые орудия труда, осколки украшенных древним орнаментом керамических сосудов, датированные VII—II тысячелетиями до нашей эры. Находки хранятся в фондах музея, часть из них можно увидеть на выставке, посвящённой археологии, на острове Кижы. Сейчас место древних стоянок скрыто выросшей травой, кустарником и деревьями.

35

## Радколье

---

Небольшой остров в 15 км от острова Кижы известен как древнее саамское святилище. От острова с его причудливыми очертаниями скал исходит таинственная энергия, а в названии прячется загадка ушедших веков. С древнесаамского «Радколье» можно перевести как «скала убитого оленя». Может быть, в далёком прошлом здесь совершались жертвоприношения. Древние саамы обожествляли скалы и камни

64

необычной формы. Одна из отвесных скал острова напоминает очертания человеческого лица — она известна как «Хозяин острова», «Радкольский бог». На острове сохранилось множество выложенных из камней и валунов спиралей и кругов, частично разрушенных и поросших мхом. До начала XX века жители окрестных деревень собирались на Радколье праздновать день летнего солнцестояния.

## Остров Большой Леликовский

---

66

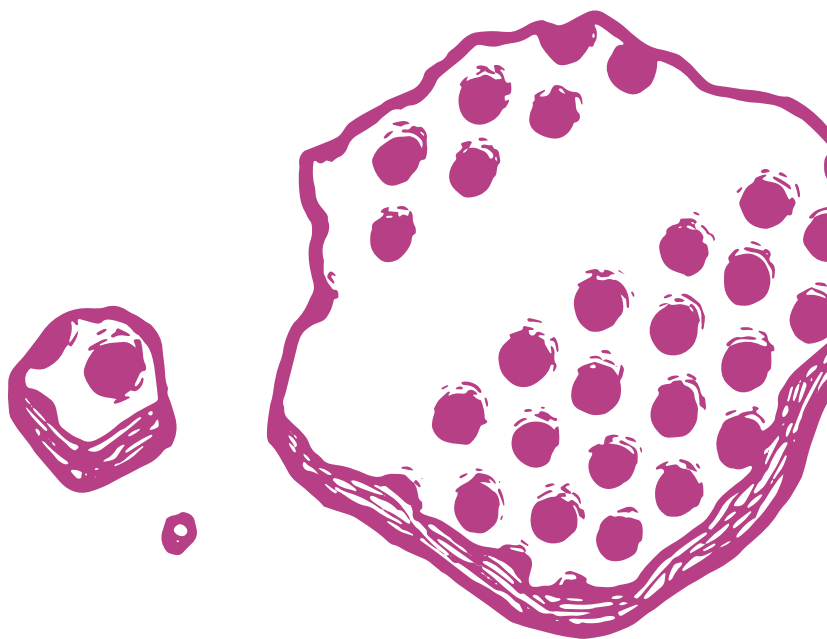
На узком скалистом мысу острова обнаружено поселение эпохи неолита. Археологические находки представляют собой фрагменты керамических сосудов и каменные орудия труда. Ученые считают, что такие стоянки на маленьких скалистых, продуваемых ветрами островах служили древним охотникам временными убежищами и использовались на протяжении нескольких тысячелетий. Изучение различных рисунков на керамических сосудах позволило определить, что остров был обитаем в IV, III и II тысячелетиях до нашей эры.

## Деревня Воробы

---

45

Примерно в 800 м от деревни Воробы обнаружены археологические находки, датируемые IV тысячелетием до нашей эры. Это каменные орудия и фрагменты керамических сосудов.





1. Церковь Преображения Господня (1714 г.)
2. Церковь Покрова Богородицы (1764 г.)
3. Колокольня Кижского погоста (XIX в.)
4. Ограда Кижского погоста (1800 г., реконструкция 1959 г.)
5. Дом Ошевнева из д. Ошевнево (1876 г.)
6. Дом Елизарова из д. Середка (1860–1880 гг.)
7. Дом Щепина из д. Щепино (1907 г.)
8. Дом Сергеева из д. Логморучей (1910 г.)
9. Часовня Михаила Архангела из д. Леликозеро (нач. XVIII в.)
10. Церковь Воскрешения Лазаря из Муромского монастыря, Пудожский район (до XVI в.)
11. Выставка плотницкого ремесла
12. Часовня Петра и Павла из д. Типиницы (нач. XVIII века)
13. Часовня Спаса Нерукотворного из д. Вигово (кон. XVII–нач. XVIII в.)
14. Часовня Трех Святителей из д. Кавгора (кон. XVIII в.)
15. Часовня Успения Богородицы, д. Васильево (кон. XVII–нач. XVIII в.)

- Информация
- Медицинская помощь
- Туалет
- Место для купания
- Место для курения
- Сувенирная лавка
- Продуктовый магазин





# Музей-заповедник «Кижы»

---

«Кижы» — это музей традиционной крестьянской культуры Русского Севера, один из крупнейших и известнейших в России музеев-заповедников под открытым небом, особо ценный объект культурного наследия народов Российской Федерации. В нём собраны памятники архитектуры, иконописи и предметы быта, которые создавались в русских, карельских и вепсских деревнях на протяжении столетий. Жемчужиной собрания музея является архитектурный ансамбль Спасо-Кижского погоста — объект Всемирного культурного и природного наследия ЮНЕСКО.



*Музей-заповедник «Кижы»*



*Главки церкви Покрова Богородицы*



*Зимний пейзаж*



*Гармония природы и архитектуры*





*Ковка*



*Традиционная вышивка*





*Изготовление бисерных украшений*



*Конная вспашка*



*Историческая деревня Ямка*



*Историческая деревня Васильево*

Музей приглашает вас окунуться в гармоничный мир крестьянской культуры конца XIX — начала XX века. Это время, когда люди жили в удивительных по красоте домах, поражающих воображение своими огромными размерами, где под одной крышей объединены жилые помещения и хозяйственная часть с хлевами и сараем. Каждый предмет может поведать целую историю о своём назначении и своих владельцах. Опытные экскурсоводы помогут воссоздать картины жизни крестьян, а мастера продемонстрируют приёмы традиционных ремёсел и хозяйственных занятий.

В интерьере церкви Покрова Богородицы, в окружении старинных икон, царит тишина и умиротворение — такие же, как и сотни лет назад, и воображение невольно начинает рисовать картины прожитых лет, а жизнь становится простой и понятной. Вековая мудрость и особая энергетика изливается от Кижских храмов.

Колокольные звоны, обряды и песни, демонстрация ремёсел дополняют картину жизни крестьян далёкого прошлого. Особой популярностью пользуются праздники «Кижичи — мастерская детства», Кижская регата, Преображение Господне и День Кижской волости.

### Традиционная культура русских Заонежья

---

Заонежье – это удивительный край, где когда-то встретились и слились две культуры – карельская и русская. Они застыли в веках и сохранили те ценности, которые в других местах были утрачены или забыты. Кто такие заонежане, как они здесь появились, как они жили, каким образом им удалось создать шедевры деревянного зодчества мирового значения? Получить ответы на эти вопросы, окунуться в мир гармонии природы и человека можно, посетив экскурсию по главному экспозиционному сектору музея.

### Традиционная культура русских Заонежья и карелов-ливвиков

---

Заонежане жили бок о бок с карелами – древним финно-угорским народом. Взаимопроникновение культур – русской и карельской – нашло отражение практически во всех сферах жизни местных жителей. Посетив усадьбу карельского крестьянина, познакомившись с Кижским архитектурным ансамблем, вы сможете получить наиболее полное представление о культуре Русского Севера конца XIX – начала XX века.

## Потаённые Киж

---

Почему на перекрестье дорог крестьяне строили поклонные кресты? Почему Нарына гора, где стоит часовня Спаса Нерукотворного, считается самым красивым местом на острове? Вы можете узнать ответы на эти вопросы и побывать там, куда редко добираются туристы, — посетить потаённые Киж.

*По предварительным заявкам*

## Кижское ожерелье

---

Вы совершите водную прогулку вокруг острова Киж и познакомитесь с часовнями, сохранившимися в окрестных деревнях. Их ценность заключается в том, что они находятся в своем подлинном природном и историческом окружении и, как драгоценное ожерелье, обрамляют остров Киж с его знаменитым архитектурным ансамблем.

## Традиционная культура карелов-ливвиков

---

Во время знакомства с усадьбой карельского крестьянина вы узнаете об особенностях архитектуры и украшения карельских домов, увидите традиционный интерьер карельской избы, узнаете об образе жизни, обычаях и верованиях карелов.

## Деревни острова Киж

---

Вы совершите прогулку по старинным деревням острова Киж — Ямке и Васильево, которые ведут свою историю с середины XVI века и в которых до сих пор живут местные жители. Вы поднимитесь на Нарыну гору — одно из красивейших мест острова, с которым связано много легенд и поверий и откуда открывается вид на Кижский архитектурный ансамбль.



## Экологическая тропа острова Киж

---

Во время прогулки по дорогам и тропинкам центральной части острова вы познакомитесь с уникальной природой Заонежья, услышите историю рождения острова Киж, узнаете много интересного о его геологии, а также разнообразном растительном и животном мире.

*По предваритель-  
ным заявкам*

## Экологическая тропа в деревне Подъельники

---

Подъельники — это, возможно, самое удивительное и сказочное место в Кижских шхерах. Здесь как нигде гармонично смотрится памятник русского деревянного зодчества — часовня Параскевы Пятницы и Варлаама Хутынского в своем естественном окружении. Пройдя по экологической тропе, вы получите информацию не только об особенностях природы этого уголка Кижских шхер, но также узнаете о традиционных методах землепользования и особенностях формирования современного ландшафта.

*Для самостоя-  
тельного путе-  
шества*

---

---

*По предварительным заявкам можно посмотреть выступление Фольклорно-этнографического ансамбля музея, встретиться с мастером, показывающим приёмы прядения и ткачества (программа «Встреча с мастером»).*

Музей-заповедник «Киж» открыт для посетителей без выходных и перерывов:

**Лето** (01.06–31.08) — 08:00–20:00

**Осень** (01.09–15.10) — 09:00–16:00

**Зима** (16.10–14.05) — 10:00–15:00

**Весна** (15.05–31.05) — 09:00–16:00

Телефоны для заказа экскурсий:

(8142) 76-57-64 (зимой),

(8142) 53-57-22 (летом)

Сайт музея-заповедника «Киж» — <http://kizhi.karelia.ru>



## Программа «Кижские каникулы»

В течение одной экскурсии невозможно увидеть всё богатство собрания музея, по-настоящему проникнуться атмосферой прошлого. Путешествуя, всегда хочется посмотреть как можно больше интересных мест, задержаться в них подольше, отдохнуть, насладиться гармонией природы и архитектуры.

В Кижских шхерах можно провести незабываемые каникулы: пожить в течение нескольких дней на удивительной земле, сохранившей культуру Русского Севера, совершить путешествия в потаённые уголки истории, увидеть не только сохранившиеся памятники деревянного зодчества, но и красивейшие места кижской округи.

Хозяева гостевых домов, расположенных в ближайших к Кижам деревнях, помогут вам спланировать маршрут и добраться до наиболее интересных мест, совместить культурную программу с отдыхом.

*Трёхдневная программа  
в музее*

## Традиционная культура русских Заонежья

---

1-й  
день

Начать знакомство с Заонежьем лучше всего с экскурсии по основной экспозиции на острове Кижь. Вы узнаете об истории и культуре этого удивительного края, познакомитесь с древними деревянными храмами Кижского архитектурного ансамбля.

Традиционная заонежская деревня конца XIX — начала XX века, дома-комплексы с воссозданны-

ми интерьерами позволят представить жизнь и быт заонежских крестьян.

Колокольные звоны, демонстрация ремесленных и фольклорных традиций музейными сотрудниками дополнят ваши впечатления.

*Дополнительно вы можете заказать отдельные фольклорные и ремесленные программы.*

## Деревни острова Киж

---

Глубже проникнуться историей и культурой края можно, совершив прогулку по деревням острова Киж — Ямке и Васильево. Они ведут свою историю с середины XVI века.

Вы увидите один из самых больших и богато украшенных домов в коллекции музея — дом крестьянина Сергина, поднимитесь на Нарьину гору — красивейшее место острова, с которым связано много легенд и поверий, откуда открывается великолепный вид на Кижский архитектурный ансамбль и на острова Кижских шхер.

*Дополнительно вы можете посетить усадьбу карельского крестьянина, чтобы представить особенности карельской культуры, увидеть её общность с русской культурой и в то же время понять яркое национальное своеобразие карельских традиций.*

2-й  
день

*Возможен заказ конной экскурсии*

## Кижское ожерелье

---

Водная прогулка вокруг острова Кижы – это тишина и умиротворение природы, красота и гармония, пленившая некогда переселенцев из Новгородских и Псковских земель и служившая им источником вдохновения. Во время экскурсии по Кижскому ожерелью невольно осознаёшь былое величие, ценность и богатство этого края. Часовни окрестных деревень находятся в своем исконном природно-историческом окружении и, как драгоценное ожерелье, обрамляют остров Кижы.

---

---

*Вы можете самостоятельно спланировать различные варианты многодневных программ на основе услуг музея-заповедника «Кижы», а также услуг гостевых усадеб (проживание, отдых, рыбалка и др.).*

Сайт музея-заповедника «Кижы» – <http://kizhi.karelia.ru>

## Как доехать до острова Киж

### Прямые рейсы до острова Киж

---

ООО «Турхолдинг «Карелия».

Заказ билетов по тел.: (8142) 63-40-60; 56-08-70.

ООО «Судоходная компания «КарелияФлот».

Заказ билетов по тел.: (8142) 77-50-70;

+7 921 800-45-40.

---

Трансфер осуществляется из аэропорта «Пески»  
(г. Петрозаводск).

Заказ билетов по тел.: (8142) 74-75-66.

---

Некоторые турфирмы и частные предприниматели предлагают трансфер на катерах в летний период, снегоходах и судах на воздушной подушке зимой.

Получить более полное представление о музее можно, посетив инфоцентр и выставочные залы в Петрозаводске. Один из залов находится в Старом городе — квартале исторической застройки конца XIX — начала XX века. Экскурсия по Старому городу является частью популярного туристического маршрута, который включает прогулку по набережной Онежского озера, украшенной произведениями современных скульпторов из России и зарубежья, и посещение площади Кирова, сохранившей каменную архитектуру старого Петрозаводска. Здесь расположен второй выставочный зал и открытое фондохранилище музея-заповедника «Киж».

*С мая  
по октябрь:  
теплоход на под-  
водных крыльях*

*С октября  
по май:  
вертолет.*

Адреса выставочных залов:  
г. Петрозаводск, пл. Кирова, 10а;  
г. Петрозаводск, ул. Федосовой, 19  
Телефон: (8142) 76-70-91  
Сайт музея-заповедника «Кижы» – <http://kizhi.karelia.ru>

### *Автотранспорт*

## Кижские шхеры и остров Кижы

---

В Заонежье, в район Кижских шхер, можно доехать автотранспортом по маршруту «Петрозаводск – Медвежьегорск – Великая Губа». Далее, воспользовавшись услугами водного транспорта, которые предоставляют владельцы гостевых домов, вы можете добраться до острова Кижы (20 км).

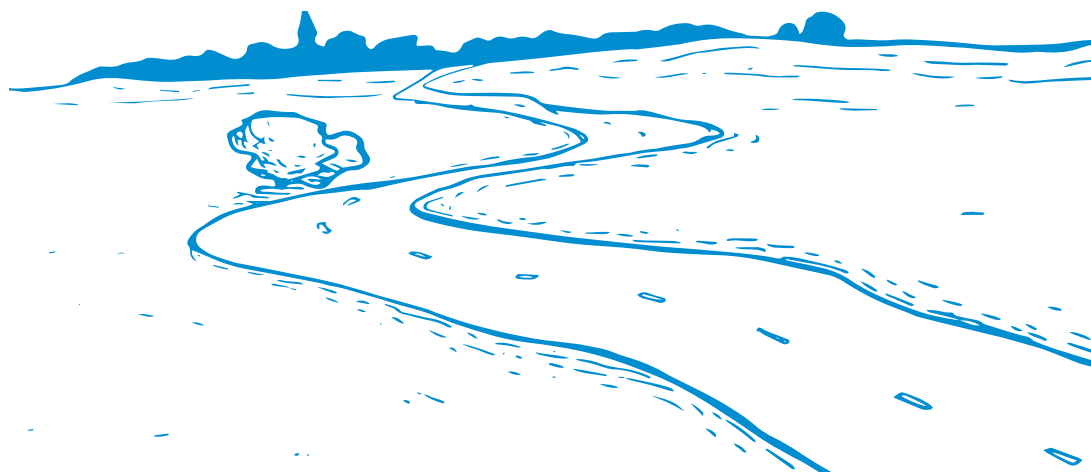
Обратите внимание на то, что автомобильные дороги проходят по сельской местности и не обеспечены должной инфраструктурой. Лучше заранее заправить автомобиль, иметь запас топлива и оговорить место стоянки автомобиля с владельцами гостевых домов.

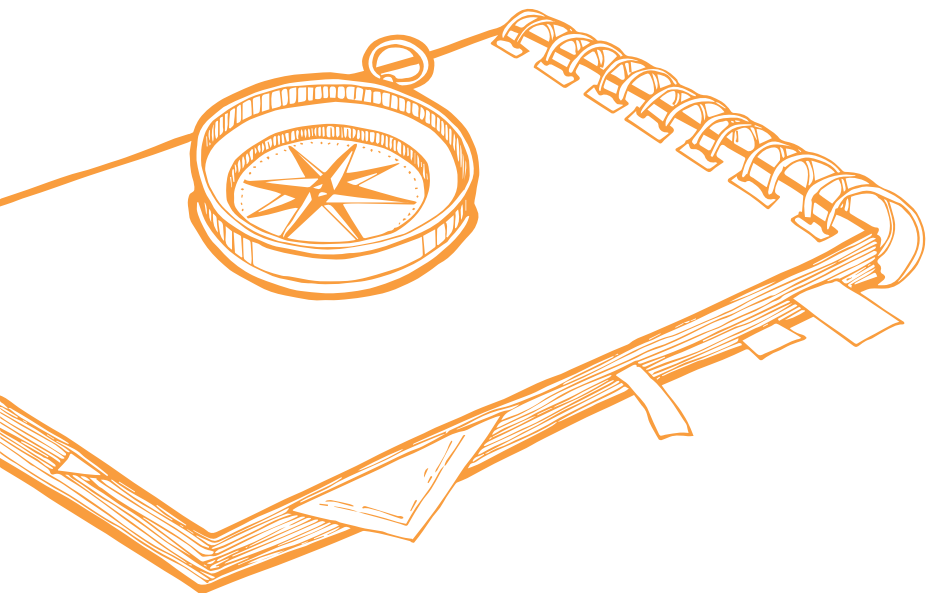
Маршрут «Петрозаводск – Медвежьегорск – Великая Губа»:

I. 200 км по федеральной трассе М18 «Кола»: 54 км до г. Кондопоги, 146 км до г. Медвежьегорска.

II. 115 км по автодороге Р17 «Медвежьегорск – Великая Губа»: 53 км до деревни Шуньга, 23 км до села Толвуя, 39 км до села Великая Губа.

В 2014 году планируется окончание строительства дороги от села Великая Губа (пос. Больничный) до деревни Оятевщина, находящейся в непосредственной близости от острова Кижы. Предполагается создание необходимой придорожной инфраструктуры.









# 1

## Деревня Шуньга

---

Старинное поселение, раскинувшееся по живописным берегам озера Путкозеро. Это центр древнего новгородского погоста, известного с XV века. На одном из высоких скалистых берегов с древности стояли церкви. Каменные храмы, построенные уже в XIX веке, были взорваны при отступлении советских войск в 1941 году — слишком хорошей мишенью они были. Теперь на месте погоста установлен деревянный крест. Шуньга была известна как место проведения традиционных ярмарок, крупнейших на Русском Севере. Сюда съезжались торговать не только из ближайших северных земель — Поморья, Каргополья, но и из Центральной России — Костромы и Ярославля. Известный минерал шунгит был открыт здесь, в окрестностях Шуньги, и получил свое имя по названию села.

# 5

## Село Толвуя

---

Одно из самых древних поселений Заонежья. Оно существовало еще до прихода славян. Название «Толвуя» переводится как «зимний ручей». Новгородцы основали здесь погост — один из самых древних в Заонежье. В XIII—XV веках толвуйскими землями владели новгородские бояре и посадники. В 1796 году в толвуйском приходе насчитывалось 2600 человек. Это было второе после Шуньги торговое село, жители которого отличались зажиточностью. В XIX веке на погосте была открыта одна из первых приходских школ.

В Толвуе родился и вырос преподобный Зосима — один из основателей Соловецкого монастыря. Здесь по приказу Бориса Годунова жила в изгнании княгиня Ксения (инокиня Марфа) — мать первого русского царя из династии Романовых Михаила Федоровича. Специально построенный для неё терем находился рядом с погостом. За то, что толвуйские крестьяне помогали переносить будущей царице

тяготы заточения, впоследствии они были навсегда освобождены от уплаты налогов.

## Царицын ключ

---

Так называется источник недалеко от села Толвуя. Из него брала воду инокиня Марфа. Предание говорит о том, что от переживаний и скудного питания у неё ухудшилось здоровье, и крестьяне показали ей целебный источник. Его вода обладает сильным успокаивающим действием.

6

## Палеостровский монастырь

---

Находится на острове в 6 км от села Толвуя. Это один из самых древних и известных монастырей Заонежья, основанный в XIV веке псковским монахом Корнилием, который после долгих скитаний нашёл остров, поразивший его своей красотой. В истории монастыря было много интересных и ярких страниц. В пору раскола в Русской православной церкви монахи Палеостровского монастыря не пожелали подчиниться нововведениям патриарха Никона, а решили принять «огненную смерть». Так называемые палеостровские гари, когда староверы подвергали себя самосожжению, происходили в монастыре во второй половине XVII века. Разрушили монастырь после революции. Сейчас он возрождается.

2

## Деревня Кузаранда

---

Расположена на восточном побережье Заонежского полуострова в необыкновенно красивом месте. Когда-то в центре деревни, на самом высоком месте – Юсовой горе, – существовал погост с церковью. Церковь сгорела в 1919 году.

Кузаранда – родина известной заонежской вопленицы И. А. Федосовой. Её плачи и причитания

7

(свадебные, похоронные, рекрутские) вошли в крупнейшие собрания русского фольклора, сила и глубина таланта заонежской вопленицы произвели незабываемое впечатление на Горького, Шаляпина, Римского-Корсакова. Исследователь её творчества К. В. Чистов назвал Федосову одной из самых знаменитых и талантливых русских женщин. Она умерла в Кузаранде, могила её находится на Юсовой горе, с которой открывается великолепный вид на воспетое Ириной Андреевной синее Онего.

## Родник «Три Ивана»

---

4

В 6 км от деревни Черкаassy находится родник «Три Ивана», вода которого издавна считается целебной. Ею пользовались не только жители окрестных деревень, но и паломники из дальних мест, а в праздничные дни к источнику совершался крестный ход из ближайшей церкви в деревне Карасозеро.

## Деревня Селецкое

---

10

Деревня заброшена. В ней сохранилось старинное кладбище и часовня Троицы и Димитрия Солунского XVIII века — одна из самых красивых часовен Заонежья.

## Уницкая губа

---

9

Один из красивейших заливов Онежского озера. На одном из его берегов когда-то существовала деревня Колгостров. Сейчас домов в ней не осталось, сохранился лишь небольшой деревенский храм — церковь Вознесения, построенная в XVIII веке. Недалеко от деревни находится скала Звонкая Щельга с так называемым «поющим» камнем (литофон). Камень обладает свойством издавать мелодичный звук, чем-то напоминающий звон колокола при ударе о его верхнюю часть небольшим булыжником.

Археологи полагают, что здесь находилось древне-саамское святилище: вокруг разбросаны камни и валуны, похожие на остатки каменных сооружений.

## Деревня Пегрема

---

В 10 км от Колгострова находится заброшенная деревня Пегрема. В ней сохранилось несколько старинных, правда, уже почти разрушенных временем домов и часовня Варлаама Хутынского XVIII века. Недалеко от деревни располагается известный природно-археологический комплекс «Поляна идолов», представляющий собой большое скопление камней и валунов. Все они довольно необычной формы и в прошлом служили древним жителям Карелии объектами поклонения.

Еще один памятник природы — впечатляющие нагромождения скал, каньоны, трещины вдоль берегов Уницкой губы. По предположению археологов, 5000 лет назад Пегрема стала эпицентром катастрофического землетрясения.

12

## Деревня Космозеро

---

В 12 км от Великой Губы расположена старинная деревня Космозеро. Когда-то в центре деревни существовал погост — храмовый ансамбль, который включал две церкви — летнюю и зимнюю, колокольню и кладбище, обнесённые невысокой деревянной оградой. В 1942 году одна из церквей и колокольня сгорели. До наших дней сохранилась только церковь преподобного Александра Свирского XVIII века. Она представляет историко-архитектурную ценность как памятник традиционного северного деревянного зодчества.

Деревня Космозеро известна тем, что в ней жили знаменитые заонежские иконописцы отец и сын Абрамовы: Михей Иванович и Иван Михеевич.

11

Они писали, поновляли иконы и расписывали потолки во многих церквях и часовнях Заонежья, украшали росписью обычные крестьянские бытовые предметы — дуги, прялки, сани. Дом Абрамовых стоял рядом с погостом (сейчас он разобран), иконописная мастерская находилась внутри. Иконы, написанные талантливыми мастерами, хранятся в фондах музея-заповедника «Кижы» и Музея изобразительных искусств Республики Карелия.

## Село Великая Губа

---

# 14

Это шесть деревень, слившихся постепенно в село с населением более 1000 человек, одно из самых больших и оживленных. В центре сохранилась каменная церковь Алексея Человека Божия, построенная в XIX веке на средства старшего священника и пожертвования прихожан. Церковь представляет историко-архитектурную ценность как пример храмовой постройки, выполненной в провинциальном варианте «русского стиля» XIX века (стиль, основанный на использовании византийских архитектурных форм, древнерусского зодчества и народной архитектуры). В селе сохранилось несколько старинных крестьянских домов.

Сегодня Великая Губа — крупный населённый пункт Заонежья, здесь есть школа, магазины, почта, пристань, куда причаливают «Метеоры», прибывающие из Петрозаводска.

В окрестностях села находится родник «Соляная яма» — единственный в Карелии источник с солёной минеральной водой. В старину местные крестьяне использовали воду из родника для выпечки хлеба.

## Деревня Вёгорукса

---

# 15

Старинное поселение, расположенное в 10 км от Великой Губы. Оно принадлежало новгородскому боярину Ф. Глухову, и являлось важным пунктом на древнем

пути из Новгорода к Белому морю. В начале XX века в Вёгоруксе было 48 дворов и около 400 жителей. Сейчас о том, что здесь существовало большое богатое село, напоминают лишь несколько заброшенных домов и церковь.

Церковь Николая Чудотворца стоит на невысоком холме, с трёх сторон окружённая старинным кладбищем. В середине XVIII века это были часовня и отдельно стоящая высокая колокольня, служившая ориентиром для идущих на север кораблей. Потом часовню перестроили в церковь и соединили переходом с колокольней. На сегодняшний день Никольская церковь — одна из немногих церквей в Карелии, имеющая колокольню.

В церкви были обнаружены иконы XIV–XV веков, написанные приезжим новгородским мастером и местными иконописцами. Иконы хранятся в Музее изобразительных искусств Республики Карелия, а иконы «неба»<sup>4</sup> — в фондах музея-заповедника «Кижь».

## Деревня Поля

---

В деревне сохранилась церковь во имя пророка Илии XVIII века.

13

## Деревня Кондобережская

---

В 4 км от Великой Губы на берегу Онежского озера находится старинная деревня Кондобережская. В ней сохранилось два старых крестьянских дома. На южной окраине деревни, среди лугов, на высоком берегу, стоит часовня во имя святого Самсона, построенная в XIX веке.

17

---

<sup>4</sup> *Потолочные иконы в интерьере деревянных православных храмов Русского Севера.*

# 21

## Деревня Усть-Яндома

---

Двигаясь вдоль берега Онежского озера, можно добраться до деревни Усть-Яндома, которая находится в 8 км от Великой Губы. Здесь сохранилось несколько старинных домов и часовня Георгия Победоносца, датируемая концом XVIII века. Часовня очень нарядна и расположена в удивительном по красоте месте — на мысу, глубоко вдающемся в Онежское озеро. Вокруг — пестрящий цветами луг, а сама часовня стоит в окружении старых елей. С мыса открывается вид на синий простор озера со множеством разбросанных по нему островов.

# 16

## Деревня Яндомозеро

---

В 5 км от Великой Губы находится деревня Яндомозеро. В неё можно попасть, пройдя пешком от Усть-Яндомы. Деревня располагалась на длинном и узком мысу — наволоке, вдающемся в озеро. Сохранилась Варваринская церковь и колокольня, возведённые в 1656 году. Церковь является ярким примером шатровых храмов, когда-то очень распространённых на Русском Севере.

# 19

## Деревня Типиницы

---

Из Усть-Яндомы дорога ведёт дальше вдоль берега Онежского озера и приводит в деревню Типиницы.

На северной окраине деревни, прямо у дороги, стоит небольшая, но нарядная часовня «Придорожная» конца XIX века. В самой деревне сохранилось несколько старинных крестьянских домов.

## Деревня Вороний Остров

---

22

Небольшая уютная деревня Вороний Остров находится на полпути между деревнями Типиницы и Тамбицы. Она получила своё название от расположенного недалеко крошечного островка, на котором, по воспоминаниям местных жителей, всегда обитало много ворон. На острове стоит миниатюрная часовня «Над крестом», специально построенная для установки в ней каменного креста, по преданию, «приплывшего по воде к острову». Крест высечен из известняка, можно предположить, добытого на знаменитых Оленьих островах. Рядом с ней стоит часовня Рождества Иоанна Предтечи, построенная во второй половине XVIII века.

В самой деревне Вороний Остров сохранилась часовня Усекновения главы Иоанна Предтечи, датированная серединой XIX века, и несколько старинных крестьянских домов.

Когда-то деревня была достаточно большой: к началу коллективизации в ней насчитывалось 29 крестьянских дворов и жило 170 человек.

## Деревня Тамбицы

---

18

На окраине деревни, на кладбище, стоит часовня во имя Николая Чудотворца, построенная в 1740-х годах. Маленькая часовня очень выразительна — идущие друг за другом крыльцо, притвор и молельня ритмично вырастают в высоту. Своеобразие часовне придаёт ассиметрично расположенное крыльцо, украшенное полуарками и резными причелинами.





Баня



Водный транспорт



Душ



Интернет



Наземный транспорт



Охота



Парковка



Питание



Причал



Рыбалка



Туалет на улице



Туалет в доме



Экскурсии



Размещение

# Гостевые дома Заонежья

---

Информация предоставлена руководителями гостевых домов — за её достоверность музей ответственности не несёт. Просьба уточнять условия проживания по указанным контактам. В информации о размещении — общее количество гостевых мест.

### Гостевые дома в деревне Гарницы

---

Уютные домики на берегу Онежского озера в старинной деревне Гарницы, родине знаменитых заонежских сказителей Рябининых. В качестве экскурсионного объекта используется родовой дом семьи Сарафановых (А. Сарафанов – известный сказитель, былины которого в XIX веке записывали П. Н. Рыбников и А. Ф. Гильфердинг).

Расположение: остров Большой Клименецкий, село Сенная Губа, деревня Гарницы (центр Онежского озера, Кижские шхеры, 10 км от острова Кижы). Координаты: № 61\* 58,557 E 035\* 12,4 94

Контакты: +7 921 226-63-27;  
garnici@yandex.ru



## Гостевой дом «Лонгасы»

---

Уютный дом современной постройки на берегу озера.

Расположение: остров Большой Клименецкий, деревня Лонгасы (8 км от острова Кижы)

Контакты: +7 911 405-50-46, +7 960 210-73-95;  
longasytour@yandex.ru;  
<http://longasytour.ru>



## Гостевой дом «Потаневщина»

---

Крестьянский дом в исторической деревне, где жил знаменитый сказитель Трофим Григорьевич Рябинин.

Расположение: остров Большой Клименецкий, деревня Потаневщина (1,5 км от острова Кижы).

Контакты: +7 911 406-57-60, (8142) 78-30-45



## Турбаза «Сеновал»

---

Турбаза размещена в переоборудованном доме постройки XIX века и новых гостевых домиках. Предоставляется возможность использования продуктов личного подсобного хозяйства.

Расположение: остров Большой Клименецкий (7 км от острова Кижы).

Контакты: +7 921 227-16-12;  
<http://senovaltour.ru>;  
[senoval.sennay@rambler.ru](mailto:senoval.sennay@rambler.ru)



## Гостиничный комплекс «Остров»

---

Гостевой комплекс круглогодичного использования. Имеется возможность пользоваться услугами для активного отдыха (джип, велосипед, снегоход).

Расположение: остров Большой Клименецкий, деревня Плешки (8 км от острова Кижы).

Контакты: +7 921 455-20-67, +7 926 539-77-83;  
<http://na-ostrov.ru>;  
[ulitka67@rambler.ru](mailto:ulitka67@rambler.ru)



# Загородная база на Леликовском острове

---

Дома на берегу озера и несколько судов для экскурсий, охоты, рыбалки.

Расположение: остров Малый Леликовский (15 км от острова Кижы).

Контакты: +7 921 727-57-68;  
fps@onego.ru



### Гостевой дом «Кижская благодать»

---

Гостиница с видом на Кижский архитектурный ансамбль размещена в доме Ю. Б. Ёлупова, сына старшего мастера плотницкой артели Б. Ф. Ёлупова (1924–1989 годы), реставрировавшей Преображенскую церковь.

Расположение: деревня Ерснево (1 км от острова Киж).

Контакты: +7 921 451-00-81, +7 906 207-02-85,  
+7 921 220-84-59;

<http://elupov.ru>;  
[blago2004@sampo.ru](mailto:blago2004@sampo.ru)



## Гостевой дом «Заонежье»

---

Коттеджи в сосновом бору на перекрёстке дорог на Великую Губу (центр поселения) и на деревню Оятевщина (строящаяся дорога к побережью озера напротив острова Кижы).

Расположение: село Великая Губа (посёлок Больничный, 20 км от острова Кижы).

Контакты: +7 921 016-48-44;  
<http://zaoneje.ru>;  
[zaonego@mail.ru](mailto:zaonego@mail.ru)



## Гостевой дом А. В. Аверьянова

---

Гостевые дома в селе Великая Губа (центр поселения) и в деревне Сибово. В Великой Губе собраны предметы крестьянского быта и элементы промышленной деятельности села 50–60-х годов XX века; дом в Сибово используется прежде всего как «дом рыбака».

Расположение: село Великая Губа, ул. Октябрьская, 19 (20 км от острова Кижы).

Контакты: +7 921 453-33-89;  
[zaonego@mail.ru](mailto:zaonego@mail.ru)





## Этнокультурный центр «Заонежская изба»

---

Старый крестьянский дом с традиционным интерьером и выставочными экспозициями в деревне Кондобережская (дом известного польского писателя Мариуша Вилька, автора серии книг о Русском Севере) и ремесленная мастерская «Заонежская изба» в старом доме в центре села Великая Губа, где демонстрируются традиционные ремёсла и элементы старинных обрядов.

Расположение: деревня Кондобережская (10 км от острова Кижы).

Контакты: +7 911 429-96-76;  
wilk70@mail.ru



## Гостевой дом «Типиницы»

---

Гостевой дом новой постройки, расположенный на туристическом маршруте вокруг Яндомозера.

Расположение: деревня Типиницы (20 км от острова Кижы).

Контакты: +7 921 227-29-08, +7 921 461-56-01;  
<http://tipinitsy.ru>;  
tipinitsy@yandex.ru



## Гостевой комплекс «Вороний остров»

---

Гостевой комплекс размещается в бревенчатом доме на берегу озера.

Расположение: деревня Вороний Остров (20 км от острова Кижь)

Контакты: +7 921 014-92-44;  
<http://voroniyostrov.ru>



## Гостевой дом «Тамбицы»

---

Деревянный дом из соснового теса с русской печью.

Расположение: деревня Тамбицы (25 км от острова Кижь).

Контакты: +7 911 400-42-95



## База отдыха «Заonego.Ру»

---

Комфортабельные коттеджи с предоставлением возможностей для активного отдыха (снегоходы, гидроциклы).

Расположение: на берегу озера Путкозеро (7 км от деревни Шуньга, центра поселения).

Контакты: +7 931 700-23-14, +7 926 219-29-07;  
baza@zaonego.ru;  
<http://zaonego.ru>



## База отдыха «Колгостров»

---

База отдыха для любителей природы расположена в одном из самых замечательных мест Заонежья — Уницкой губе. Туристические услуги оказываются круглогодично.

Расположение: остров Колгостров, Уницкая губа Онежского озера (130 км от Петрозаводска).

Контакты: +7 921 727-04-20  
patjoma@yandex.ru;  
<http://kolgostrov.sitcity.ru>,  
<http://vk.com/club5329809>



## Гостевой дом «Карху Салма»

---

Гостевой дом расположен на берегу Космозера при форелевом хозяйстве в центре Заонежского полуострова.

Расположение: деревня Космозера (15 км от села Великая Губа, 75 км от Медвежьегорска).

Контакты: +7 921 015-57-16, +7 921 467-06-34;  
kareliaok@gmail.com;  
<http://kareliaok.com>



## Гостевой дом «Фермер»

---

Крестьянская усадьба на берегу Заонежского залива Онежского озера по дороге на полуостров Клим-Нос и Палеостровский монастырь. Предоставляется возможность использования свежих натуральных продуктов со своей фермы и огорода.

Расположение: деревня Лебещина (8 км от села Толвуя, 83 км от Медвежьегорска)

Контакты: +7 921 460-28-01, +7 921 604-07-08;  
<http://drevnyya-tur.ru>



# Памятка путешественнику

---

Дорогие друзья!

Вы находитесь в Заонежском крае, природа которого удивительно по красоте, уникальна по разнообразию и не имеет аналогов на Европейском Севере. Кижские шхеры относятся к особо охраняемым природным территориям, являются единым культурно-ландшафтным комплексом.

Не забывайте элементарные правила поведения на природе, выполнение которых будет способствовать вашему хорошему настроению, здоровью и безопасности.

Не оставляйте упаковки, пластиковую и стеклянную посуду, а также другой мусор, не подлежащий естественному разложению. Увозите его с собой. Пожар в лесу может возникнуть даже от маленького брошенного кусочка стекла.

В пожароопасный период (с 15 мая по 15 сентября) запрещено разжигать костры. Разжигая костёр в другое время в специально отведённых для этого местах, не забывайте его погасить.

Курить можно только в предназначенных для этого точках или у воды.

Помните, что в лесу возможны встречи с хищниками.

Обратите внимание, что в Заонежье (в т. ч. на островах Кижского архипелага) обитает ядовитая змея — гадюка обыкновенная. Будьте осторожны, смотрите под ноги и ходите преимущественно по тропинкам.

Соблюдайте меры личной безопасности в период активизации клещей.

*Телефоны на случай обнаружения пожара:*

Пожарная часть на острове Кижы (81434) 5-30-44

Полиция на острове Кижы (81434) 5-30-35

Администрация музея-заповедника «Кижы» (81434) 5-30-42

- 1 Историческая деревня
- Населенный пункт
- 🏠 Гостевой дом
- ⛪ Церковь, часовня
- 1 / 🌳 Природный объект
- 1 / 🏛️ Объекты археологии
- ★ Достопримечательное место
- 📷 Видовая точка
- ⚙️ Мельница
- 🚢 Причал
- М Магазин
- Асфальтированная дорога
- - - Грунтовая дорога
- · - · - Строящаяся дорога

- Петрозаводск (150 км)
- М 18
- Медвежьегорск (114 км)
- Р 17
- Великая Губа

- 1 Шуньга ★ 🌳 🏠
- 2 Палеостровский монастырь ⛪
- 3 Лебещина 🌳 🏠
- 4 Родник «Три Ивана» 🌳
- 5 Толвуха ⛪ ★
- 6 Царицын ключ 🌳 ★
- 7 Кузаранда ★ 📷
- 8 База отдыха «Колгостров» 🏠
- 9 Уницкая губа 🌳
- 10 Селецкое ⛪
- 11 Космозеро 🏠 ⛪ ★
- 12 Пегрема ⛪ 🏠 🌳
- 13 Поля ⛪
- 14 Великая Губа 🚢 ⛪ 🌳 🏠
- 15 Вёгурукса 🌳 ⛪
- 16 Яндомозеро ⛪
- 17 Кондобережская ⛪ 🏠
- 18 Тамбицы ⛪ 🏠
- 19 Типиницы ⛪ 🏠
- 20 Сибово 🏠
- 21 Усть-Яндома ⛪ 📷
- 22 Вороний Остров ⛪ 🏠
- 23 Векхозеро 🌳
- 24 Подбельники ⛪ 🌳
- 25 Зубово
- 26 Пустой Берег ★
- 27 Оятевщина
- 28 Ерснево ★ 🏠
- 29 Боярщина ★
- 30 Клиново
- 31 Мальково 📷
- 32 Жарниково 🌳 🏠
- 33 Дудниково
- 34 Телятниково ⛪
- 35 залив Вожмариха 🏠
- 36 Сычи
- 37 Еглово ⛪
- 38 Щепино
- 39 Шуйно
- 40 Насоновщина ⛪
- 41 Посад
- 42 Шлямино
- 43 Кургеницы ★
- 44 Лахта
- 45 Воробьи ⛪ 🏠
- 46 Потаневщина ★ 🏠 ⛪
- 47 Серёдка 🌳 ⚙️
- 48 Корба ⛪ 🌳 ★
- 49 Плешки 🏠
- 50 Сенная Губа ⛪
- 51 Лонгасы 🏠
- 52 Гарницы ★ 🏠
- 53 Петры ★
- 54 Климентьевская ★
- 55 Леликово ⛪ 🌳 🏠
- 56 о. Волкостров 🌳 🏠
- 57 о. Долгий 🌳
- 58 о-ва Уймы 🌳
- 59 о. Северный Олений 🌳 🏠
- 60 о. Южный Олений 🌳 🏠
- 61 о. Мальковец 🏠
- 62 о-ва Мышьи 🌳
- 63 о. Букольников 🏠
- 64 о. Радколье 🌳 🏠
- 65 о-ва Ламбинские 🌳
- 66 о. Большой Леликовский 🌳 🏠
- 67 Клименецкий монастырь ⛪ ★
- 68 о. Большой Клименецкий 🌳





**о. Еглов**

37 Еглово

38 Щепино

39 Шуйно

Векхозеро 23

Подъельники 24

Зубово 25

Пустой Берег 26

40 Насоновщина

41 Посад

42 Шлямино

57 о. Долгий

56 о. Волкостров

58 о-ва Уймы

Оятевщина 27

Ерснево 28

Боярщина 29

Клиново 30

Мальково 31

Жарниково 32

Дудниково 33

Телятниково 34

залив Возмариха 35

Сычи 36

45 Воробьи

46 Потаневщина

47 Серёдка

48 Корба

43 Кургеницы

44 Лахта

59 о. Северный Олений

60 о. Южный Олений

о-ва Мышьи 62

63 о. Букольников

49 Плешки

о. Радколье 64

50 Сенная Губа

51 Лонгасы

о. Малый Леликовский

Леликово 55

52 Гарницы

53 Петры

54 Климентьевская

о-ва Ламбинские 65

о. Большой Леликовский 66

68 о. Большой Клименецкий

Маршрут: Петрозаводск – Кижы (68 км)

**Онежское озеро**

Клименецкий монастырь 68

- Историческая деревня
- Населенный пункт
- Гостевой дом
- Церковь, часовня
- Природный объект
- Объект археологии
- Достопримечательное место
- Видовая точка
- Мельница
- Причал

--- Строящаяся дорога



# Сокровища Кижских шхер

## Путевая информация об окрестностях острова Киж

Составители:

**Бабушкина** Галина Владимировна, **Вдовина** Маргарита Станиславовна,  
**Воробьёва** Светлана Васильевна и др.

Под общей редакцией

**Воробьёвой** Светланы Васильевны

Редактор Радченко Т. А.

Художник Трубникова Т. А.

Дизайн и вёрстка Киселёва А. А., Трубниковой Т. А., Лебедева М. С.

Подписано в печать 10.08.2013. Формат 60 x 90 <sup>1</sup>/<sub>16</sub>

Уч.-изд. л. 3,5. Тираж 300 экз.

ФГБУК «Государственный историко-архитектурный и этнографический  
музей-заповедник «Киж»

Россия, Республика Карелия,

185035, г. Петрозаводск, пл. Кирова, 10а

Тел./факс: (8142) 78-48-51, 78-35-91

<http://kizhi.karelia.ru>



